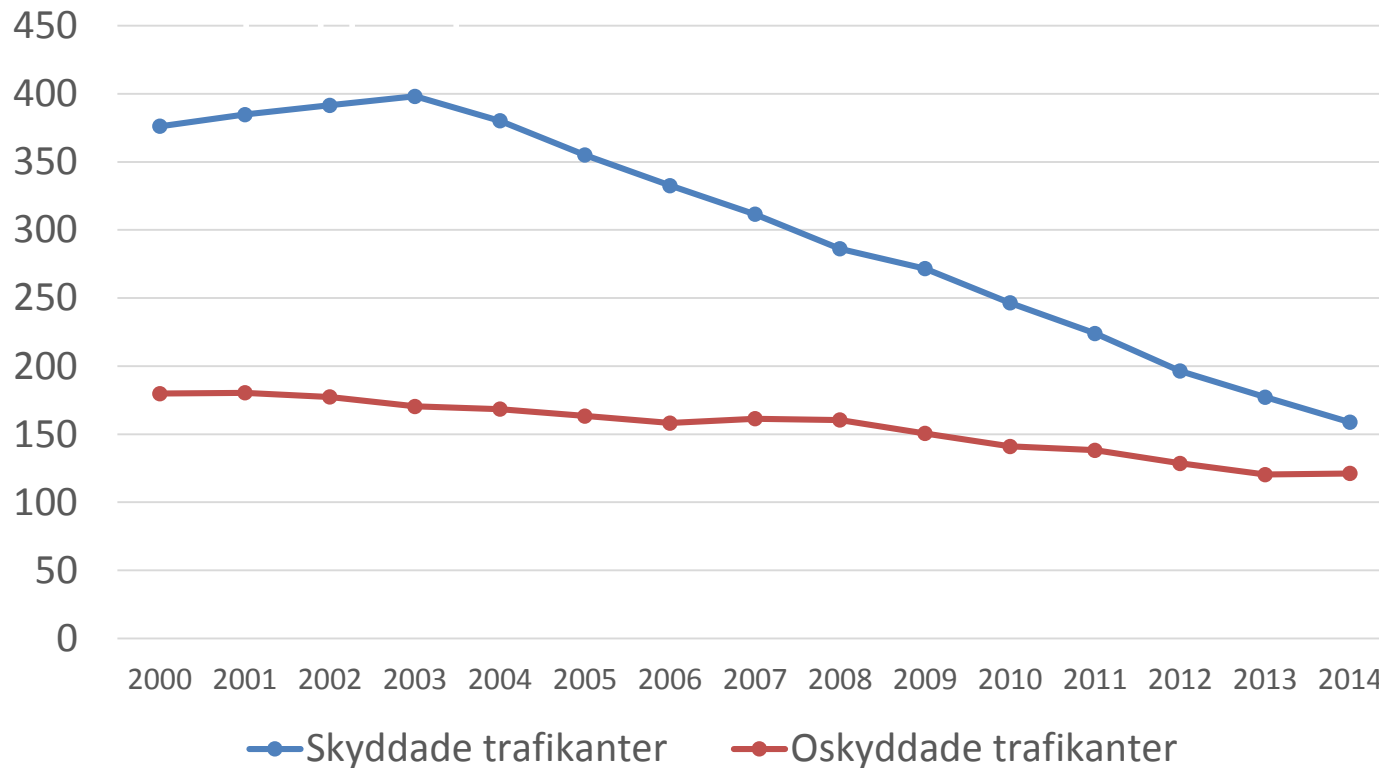


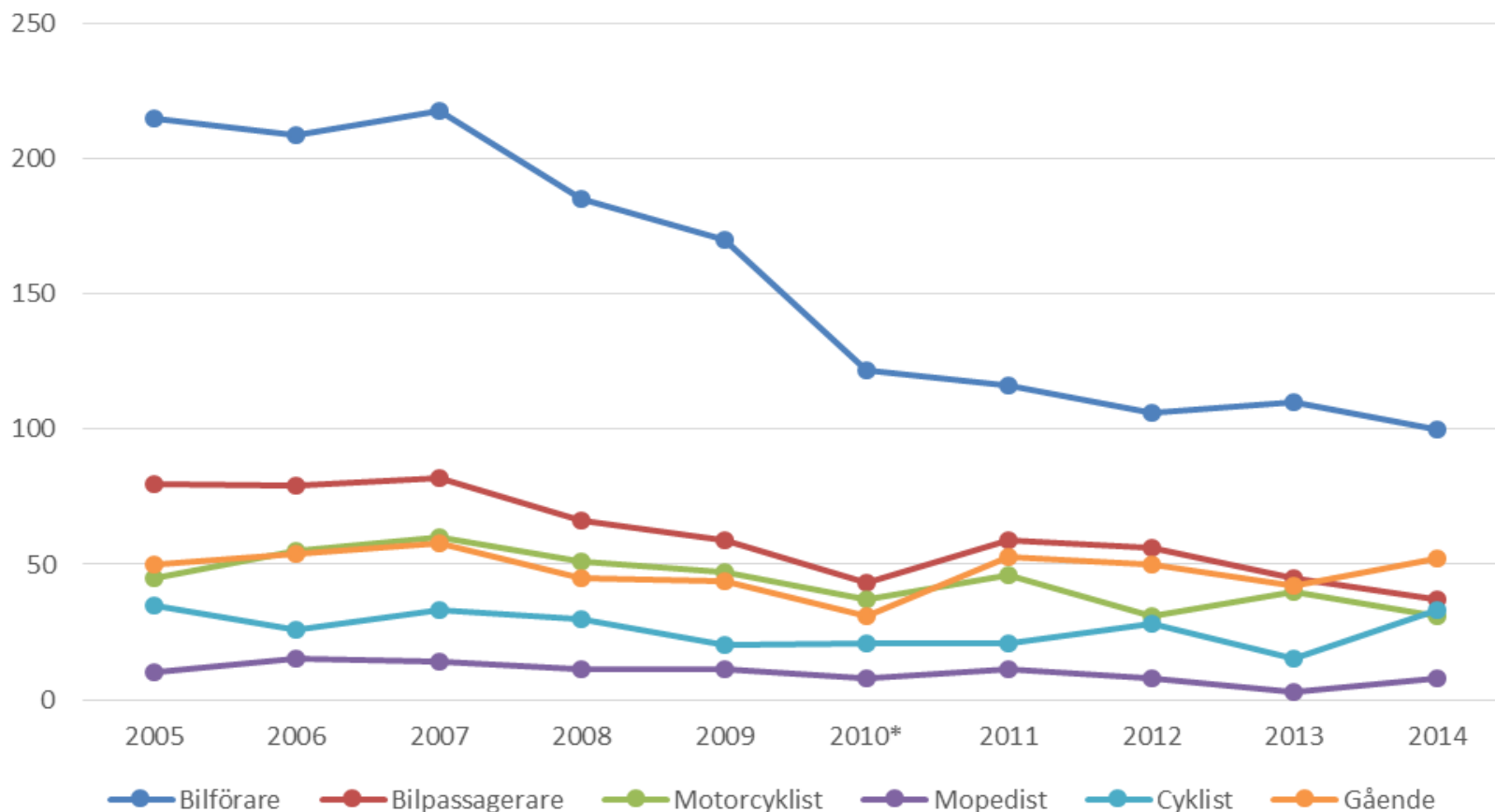
# Antal omkomna 2000-2014

## Ökat fokus på oskyddade trafikanter!



Anm: Med skyddade trafikanter avses trafikanter i personbil, lastbil och buss medan övriga är oskyddade

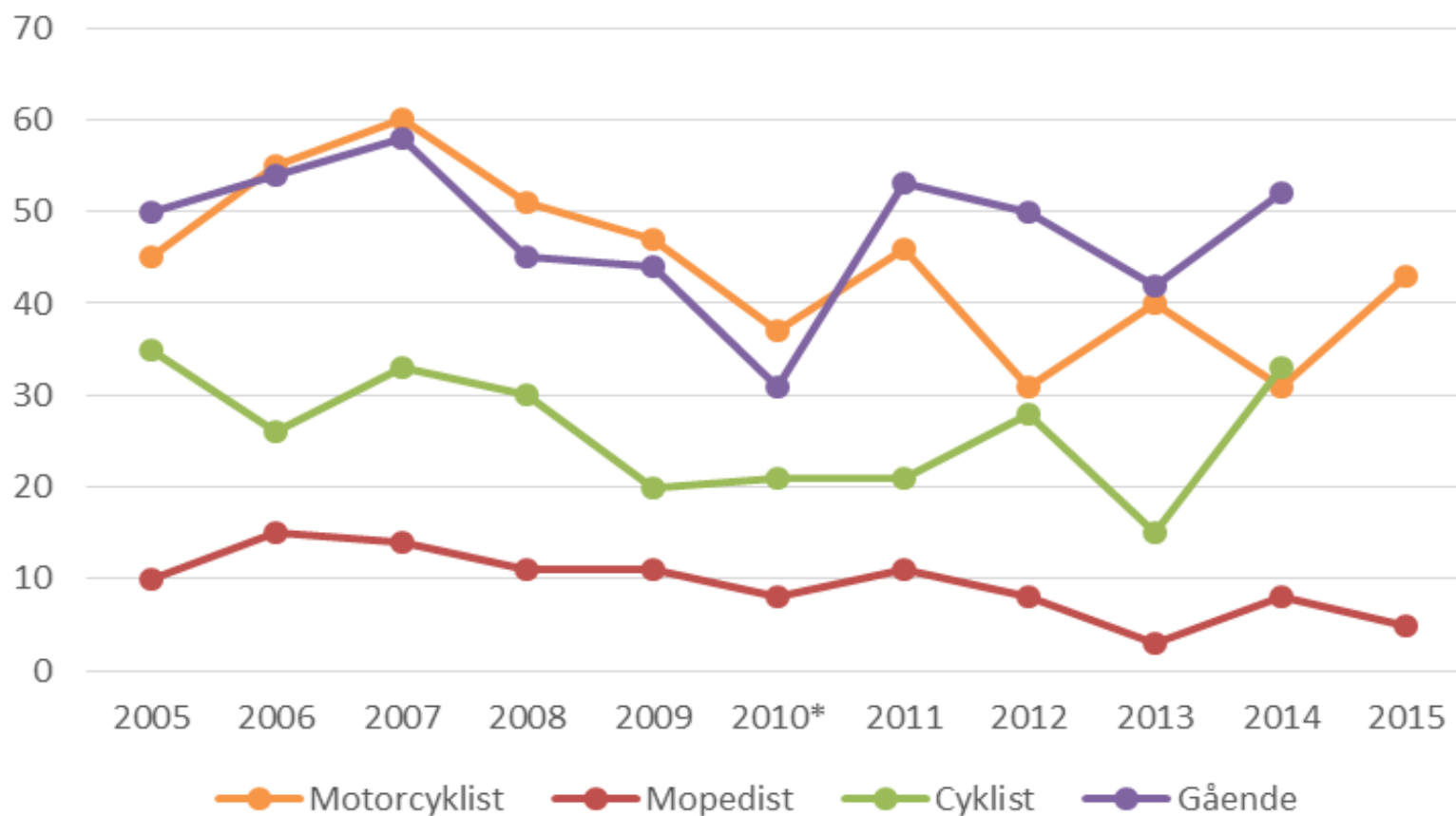
# Antalet omkomna fördelade efter trafikantkategori, 2006-2014



Källa: STRADA, (2010-2012 exkl. suicid), 2015 prel. uppgifter

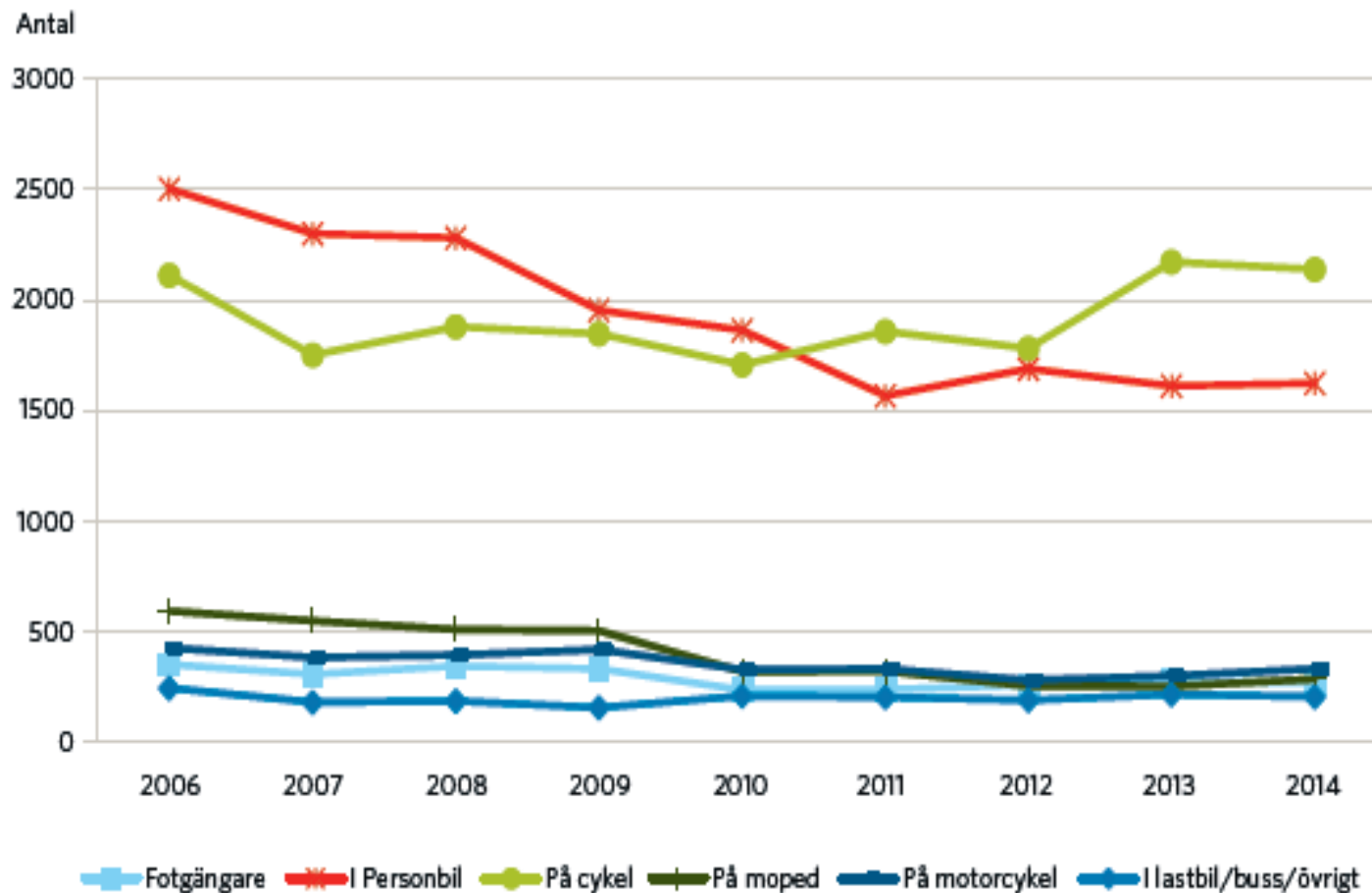
\* Med bil avses här personbil, lastbil och buss

# Antalet omkomna oskyddade fördelade efter trafikantkategori, 2006-2015

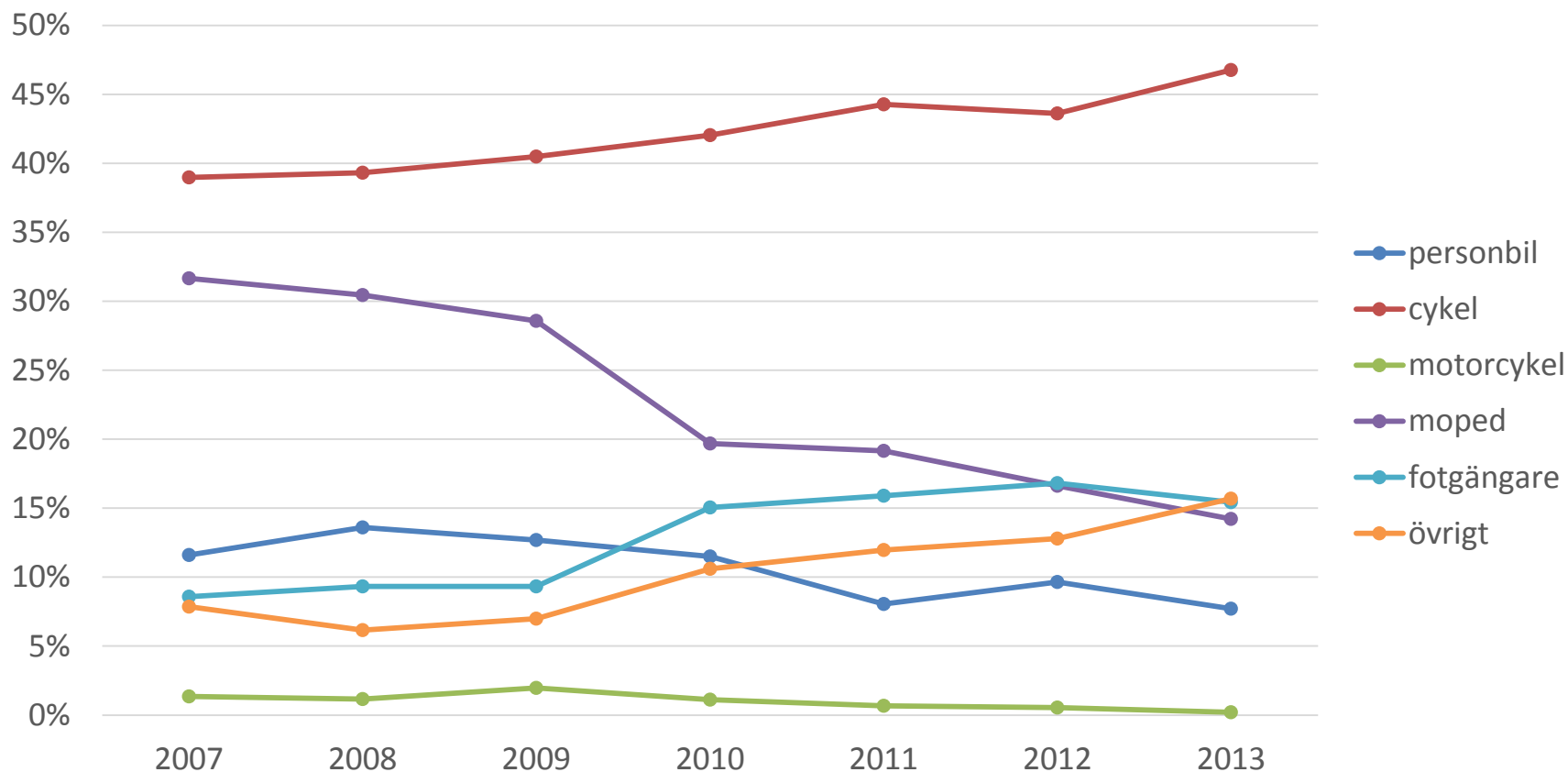


Källa: STRADA, 2015 prel. data

# Antalet allvarligt skadade ( $\geq 1$ %) fördelade efter färdstätt, 2007-2014



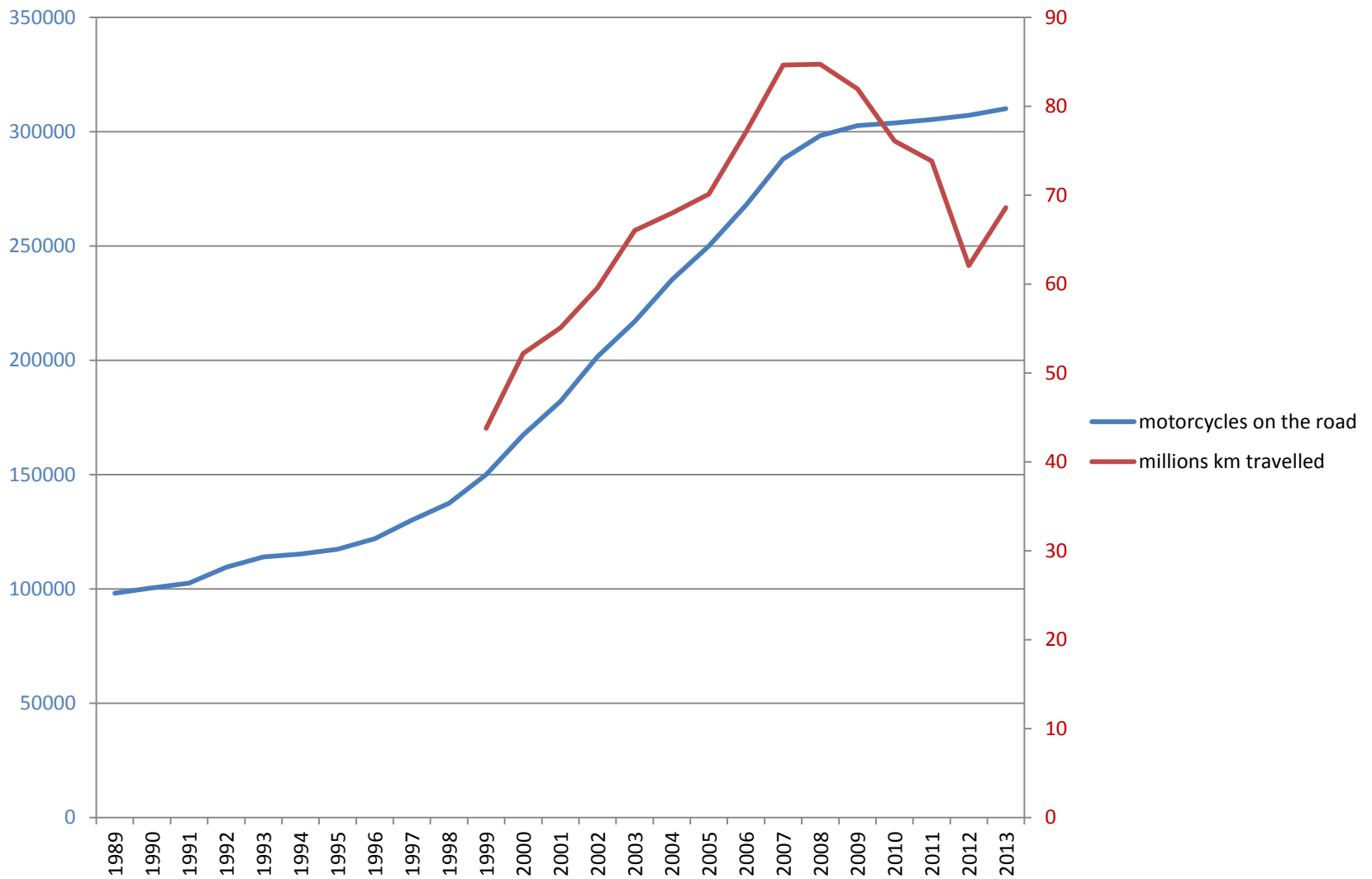
## Andel skadade barn och ungdomar (0-17 år) med medicinsk invaliditet $\geq 1$ % fördelat på färdssätt (6 082 allvarligt skadade)



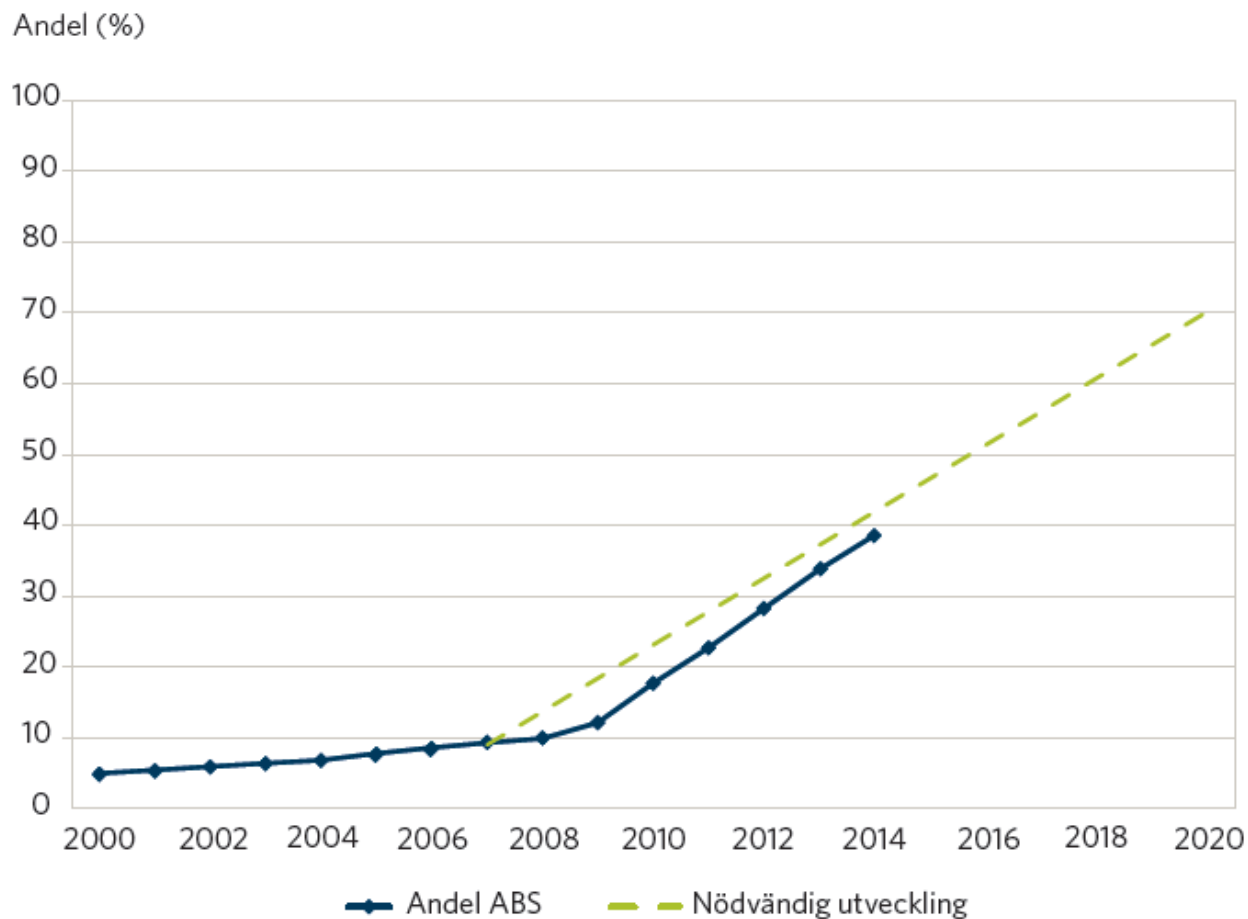
Barn o ungdomar skadas allvarligt i de flesta fall på cykel (ökande) och moped (minskande)

Källa: Sjukvårdsrapporterade trafikolyckor, STRADA 2007-2013?

# Utveckling av antal mc i trafik och trafikarbete, 1989-2014

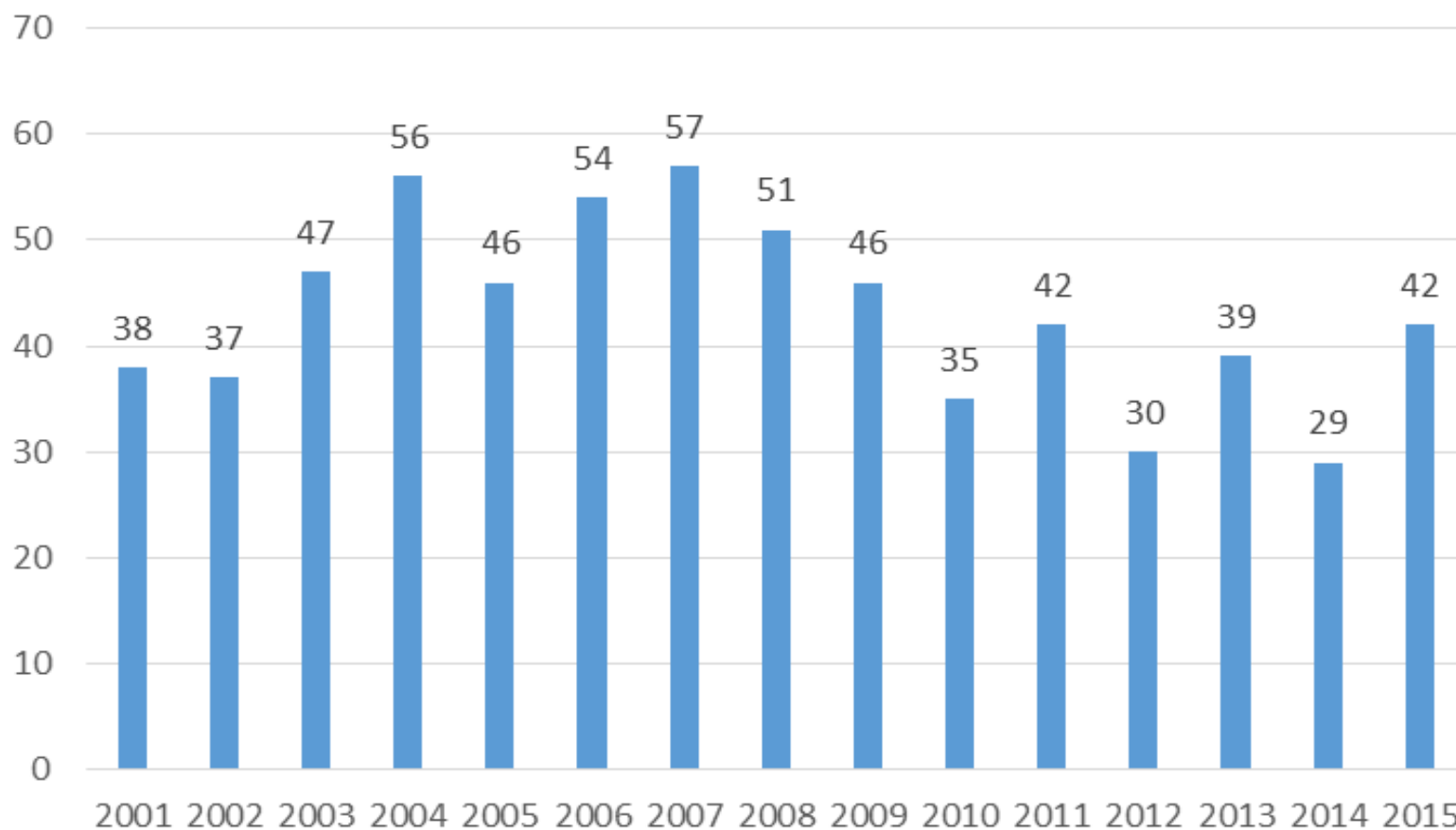


# Andel trafikarbete med motorcyklar utrustade med låsningsfria bromsar (ABS) 2000-2014, samt nödvändig utveckling till år 2020



Källa: SCB, Trafikverket

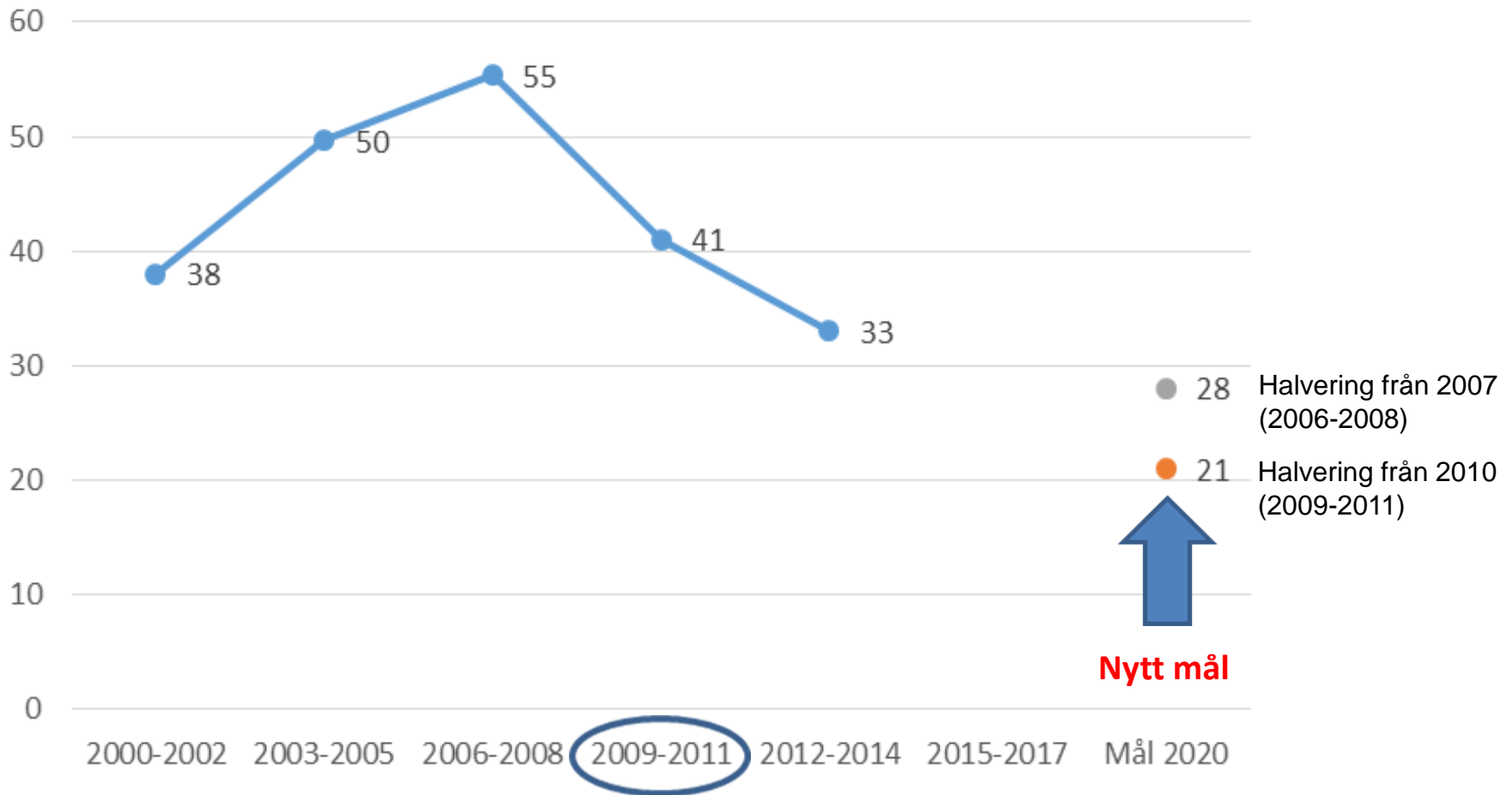
# Antalet omkomna på 2-hjulig mc, 2001-2015



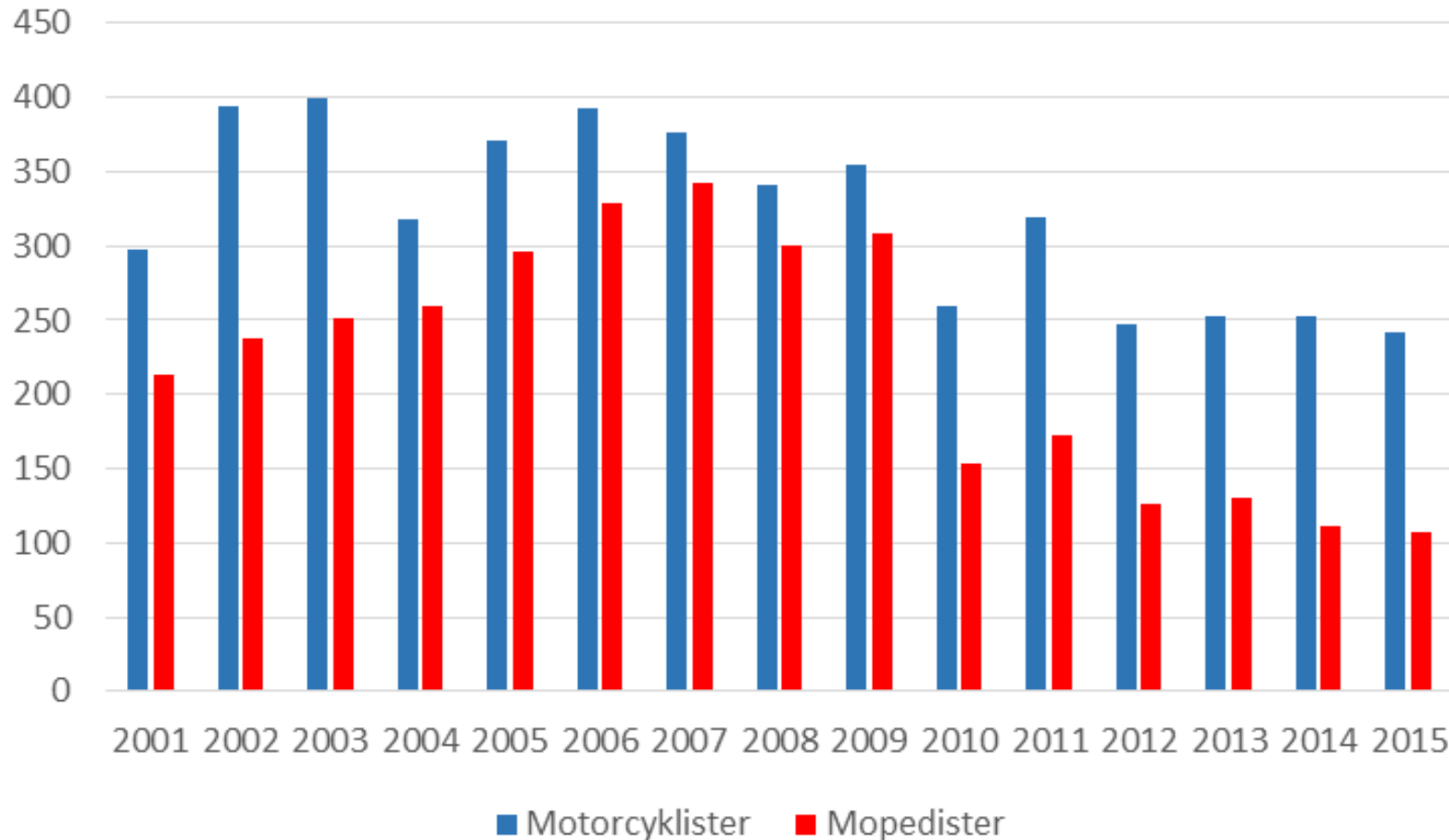
Källa: Trafikverket djupstudier



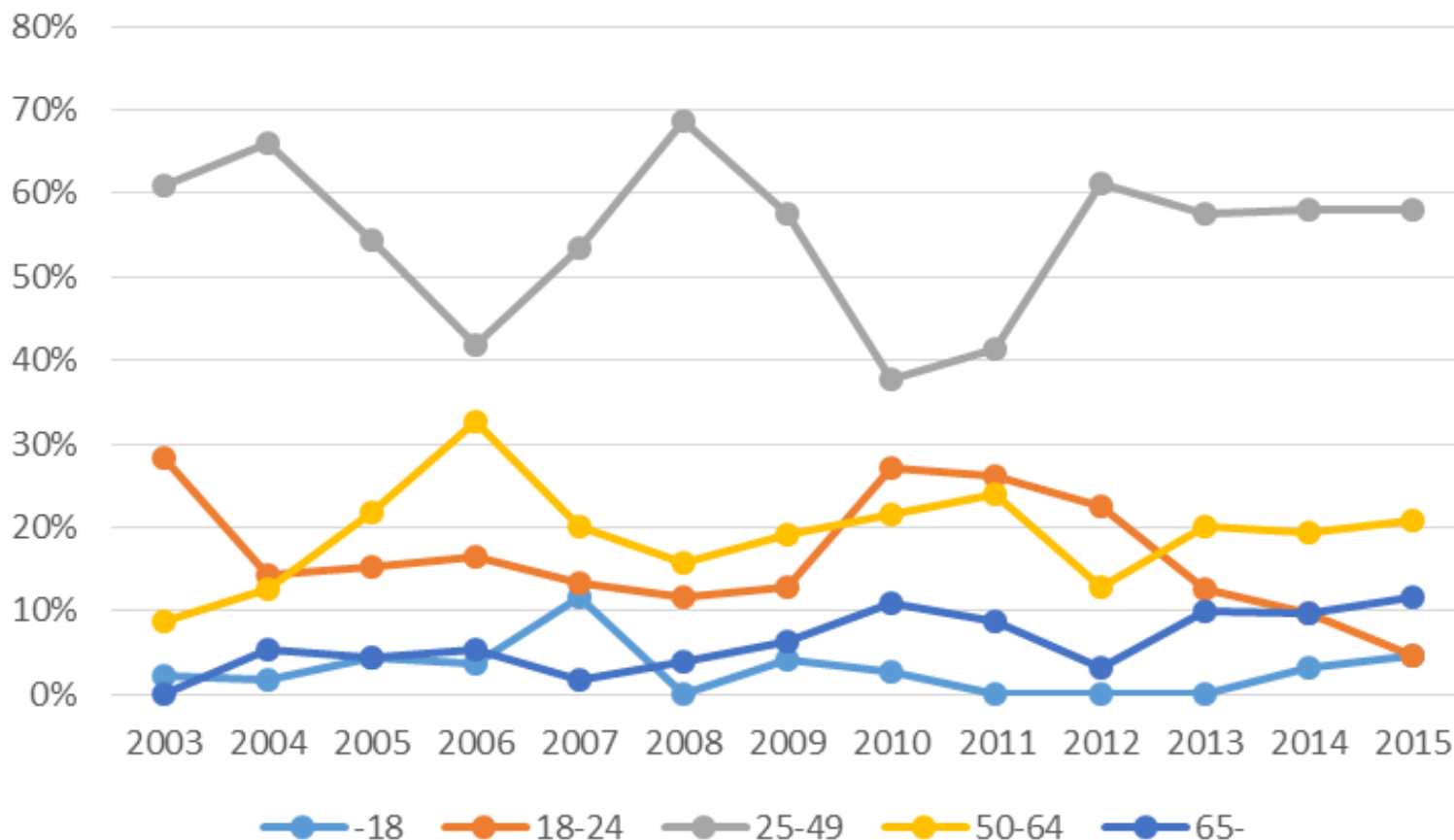
# Antalet omkomna på 2-hjulig mc (3-års medelvärden) 2000-2014, samt mål till 2020



# Svårt skadade på mc och moped, 2001-2015

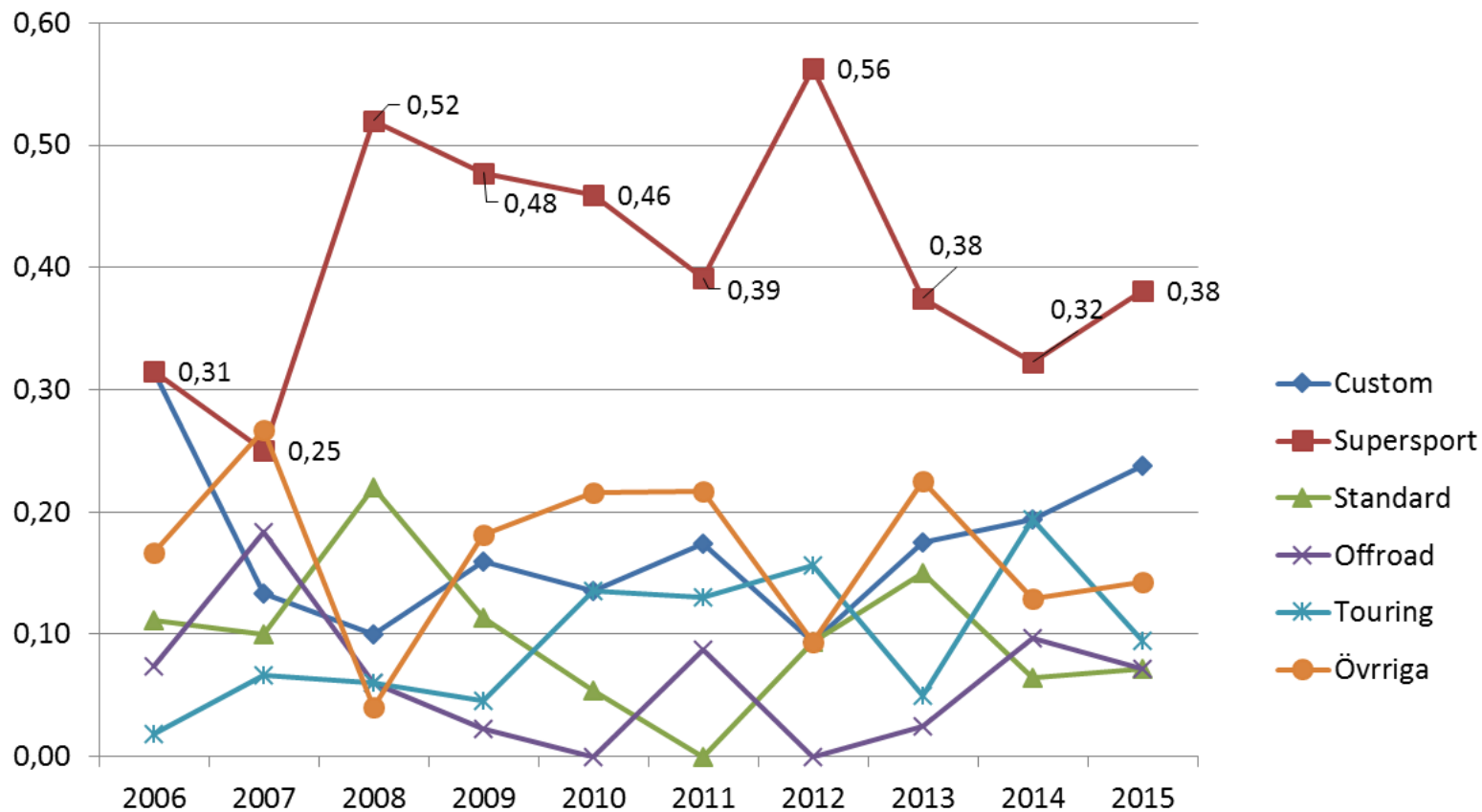


# Andel omkomna motorcyklister fördelat efter ålder, 2003-2015



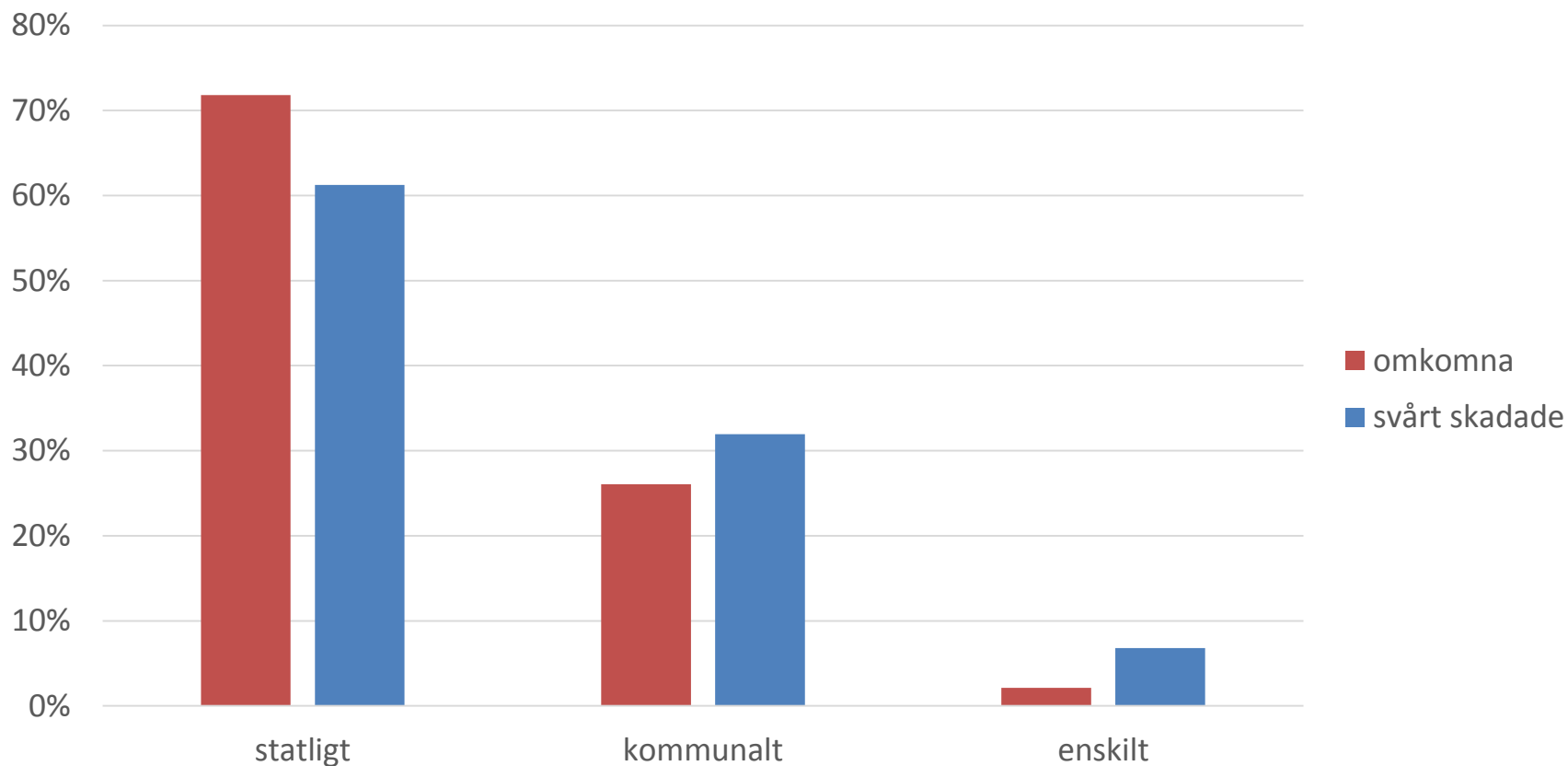
Källa: Polisrapporterade trafikolyckor, STRADA

# Omkomna på mc efter mc-typ, 2006-2015



\* 2014 t o m 22 oktober

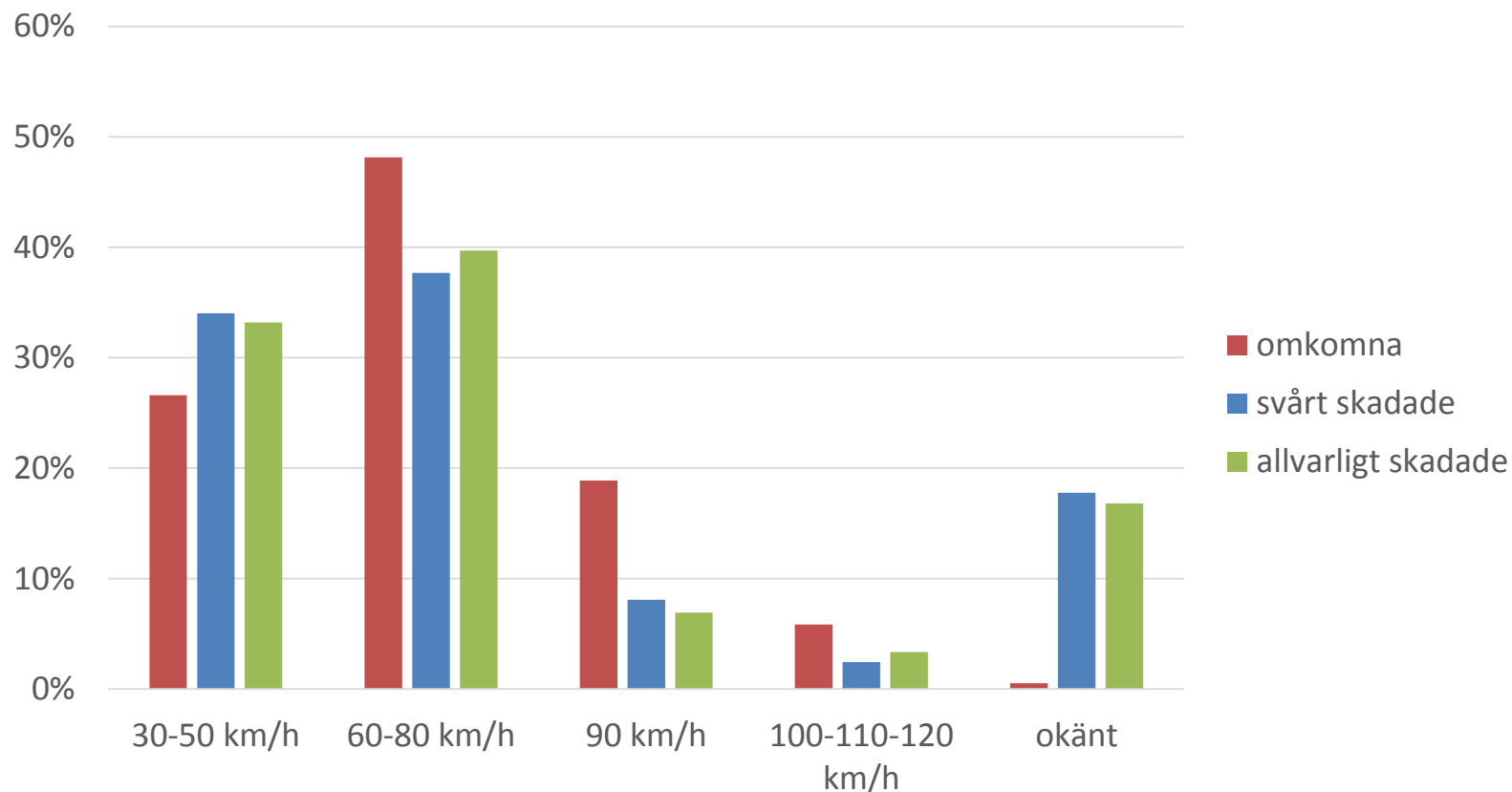
# Andel omkomna och svårt skadade motorcyklister per väghållare 2005-2013



7 av 10 omkom och 6 av 10 skadades svårt på det statliga vägnätet

Källa: Polisrapporterade trafikolyckor, STRADA

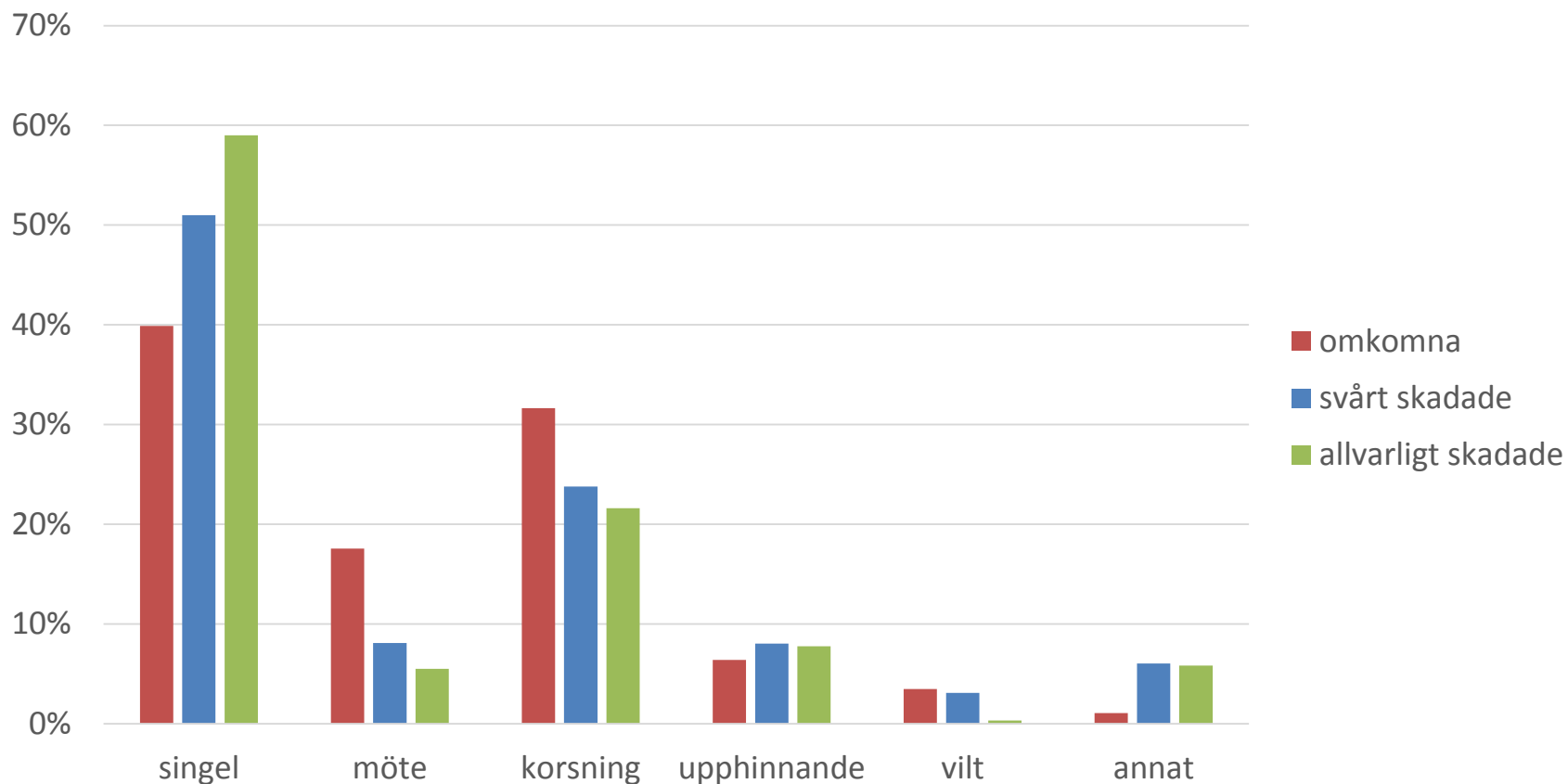
# Andel omkomna, svårt skadade och allvarligt skadade på mc efter hastighetsgräns, 2005-2013



Flest motorcyklister omkom och skadades svårt /allvarligt på 60-80-vägar

Källa: Polisrapporterade trafikolyckor, STRADA

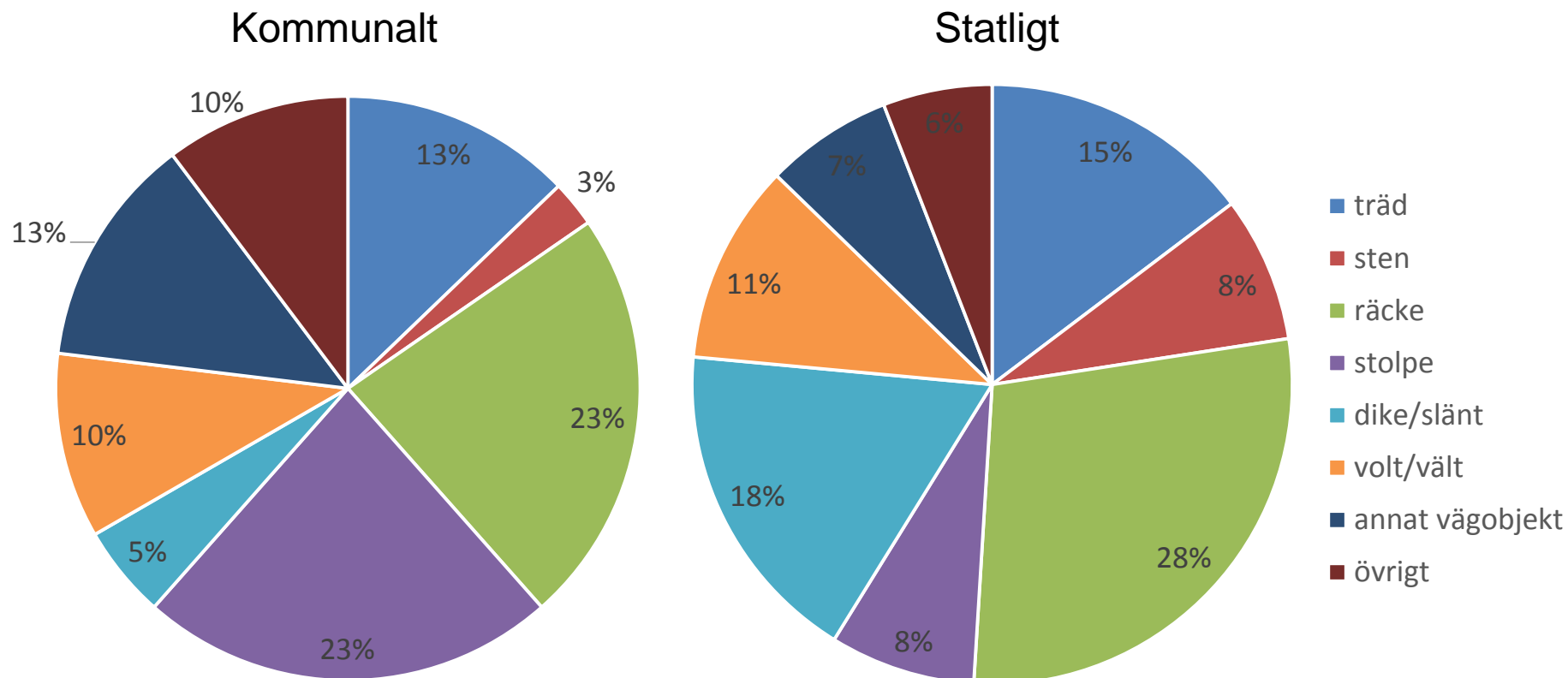
# Andel omkomna, svårt skadade och allvarligt skadade på mc efter olyckstyp 2005-2013



De flesta som omkommer och skadas på motorcykel gör det i singelolyckor

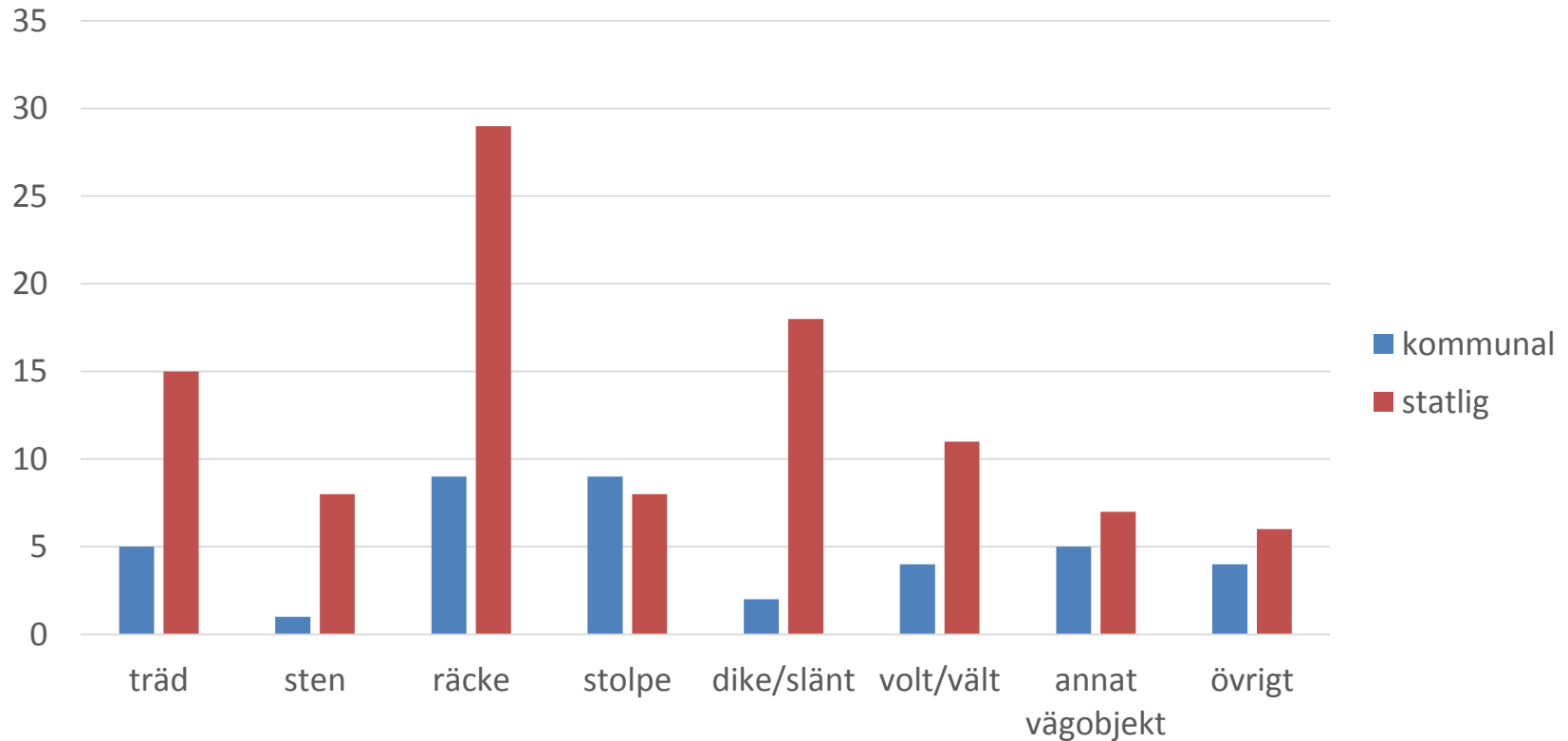
Källa: Polis- och sjukvårdsrapporterade trafikolyckor, STRADA

# Krockobjekt i dödsolyckor singelolyckor med motorcyklar 2005-2013 (141 omkomna)





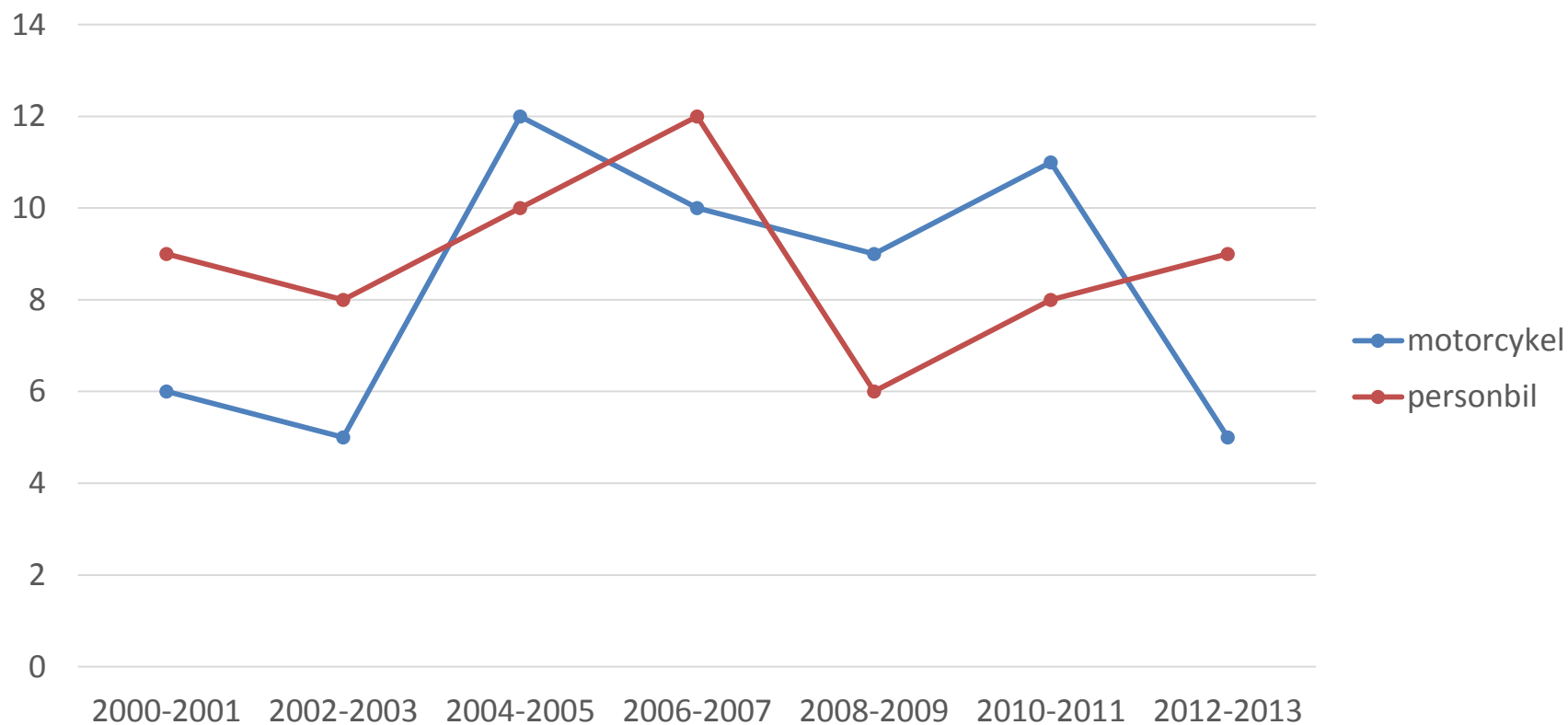
# Antal dödliga singelolyckor med mc fördelat efter krockobjekt och väghållare, 2005-2013



I 3 av 10 singelolyckor omkom motorcyklisten i kollision med räcke, vilket motsvarar 1 av 10 av totalt antal omkomna

Källa: Trafikverkets djupstudier av dödsolyckor

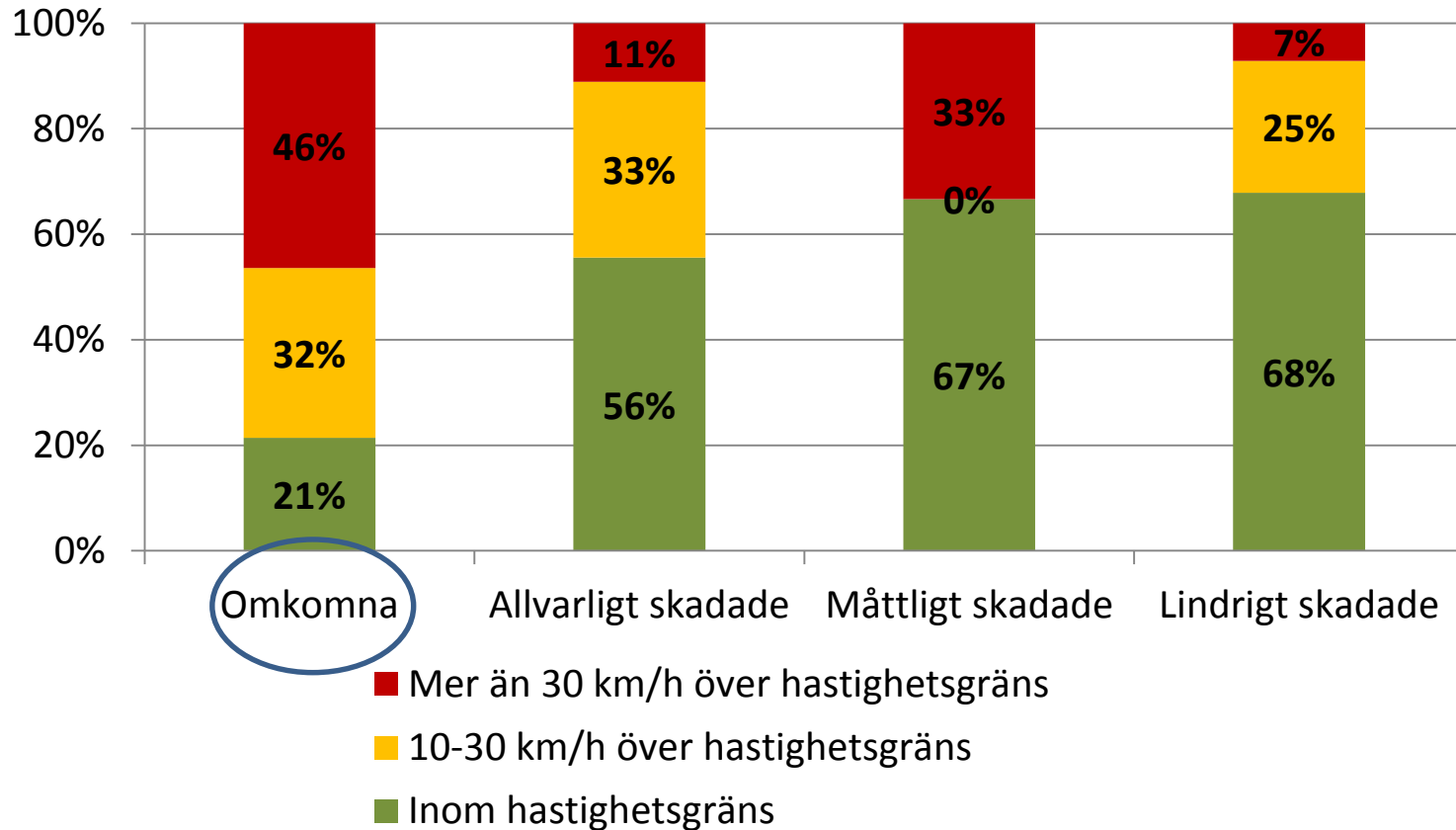
## Antalet omkomna på mc och personbil i kollision med alla typer av vägräcken, 2000-2013



4 motorcyklister respektive bilister omkommer per år i kollision med räcke.

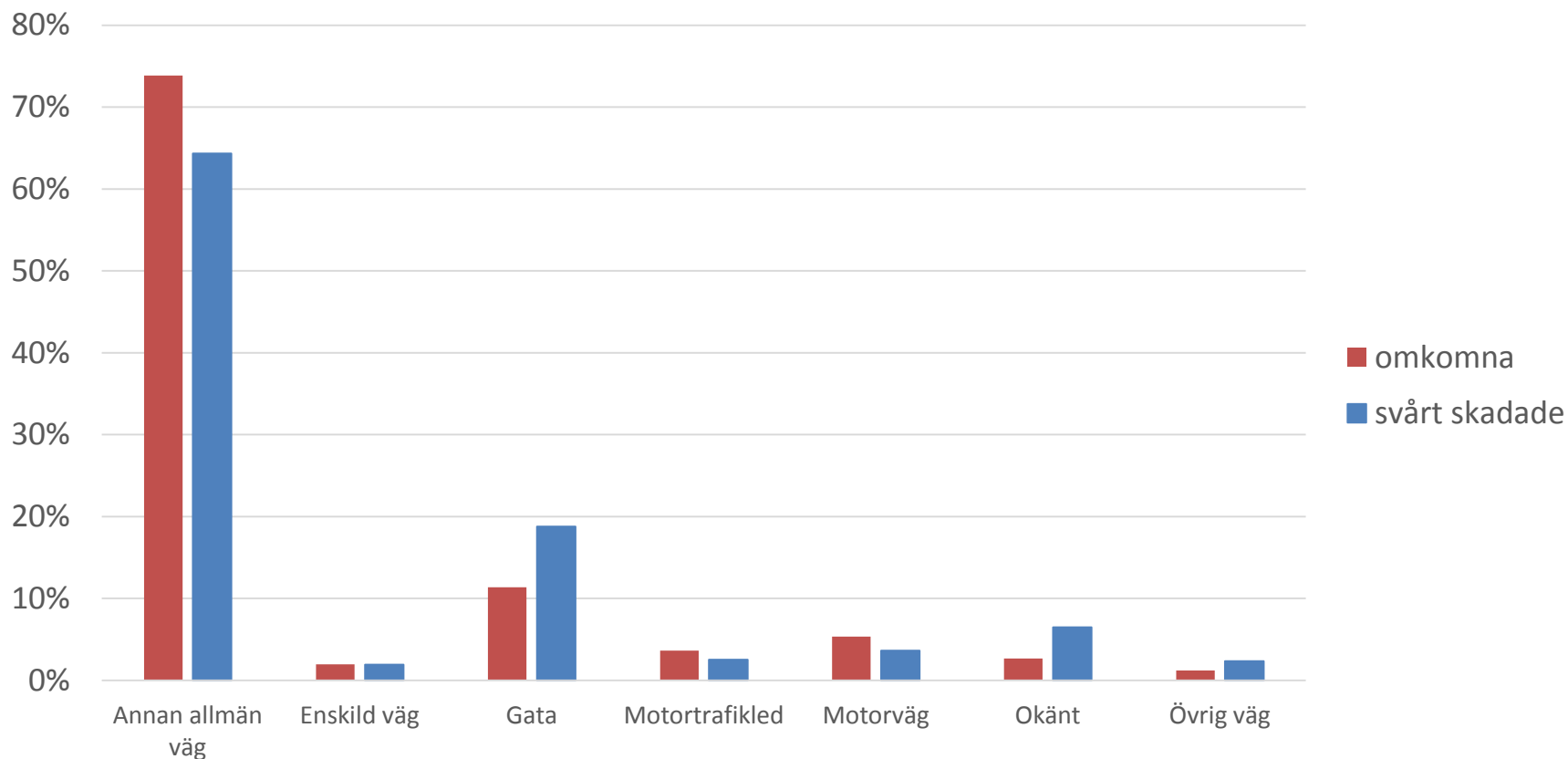
Källa: Trafikverkets djupstudier av dödsolyckor

# Bedömd hastighet MC och räcken



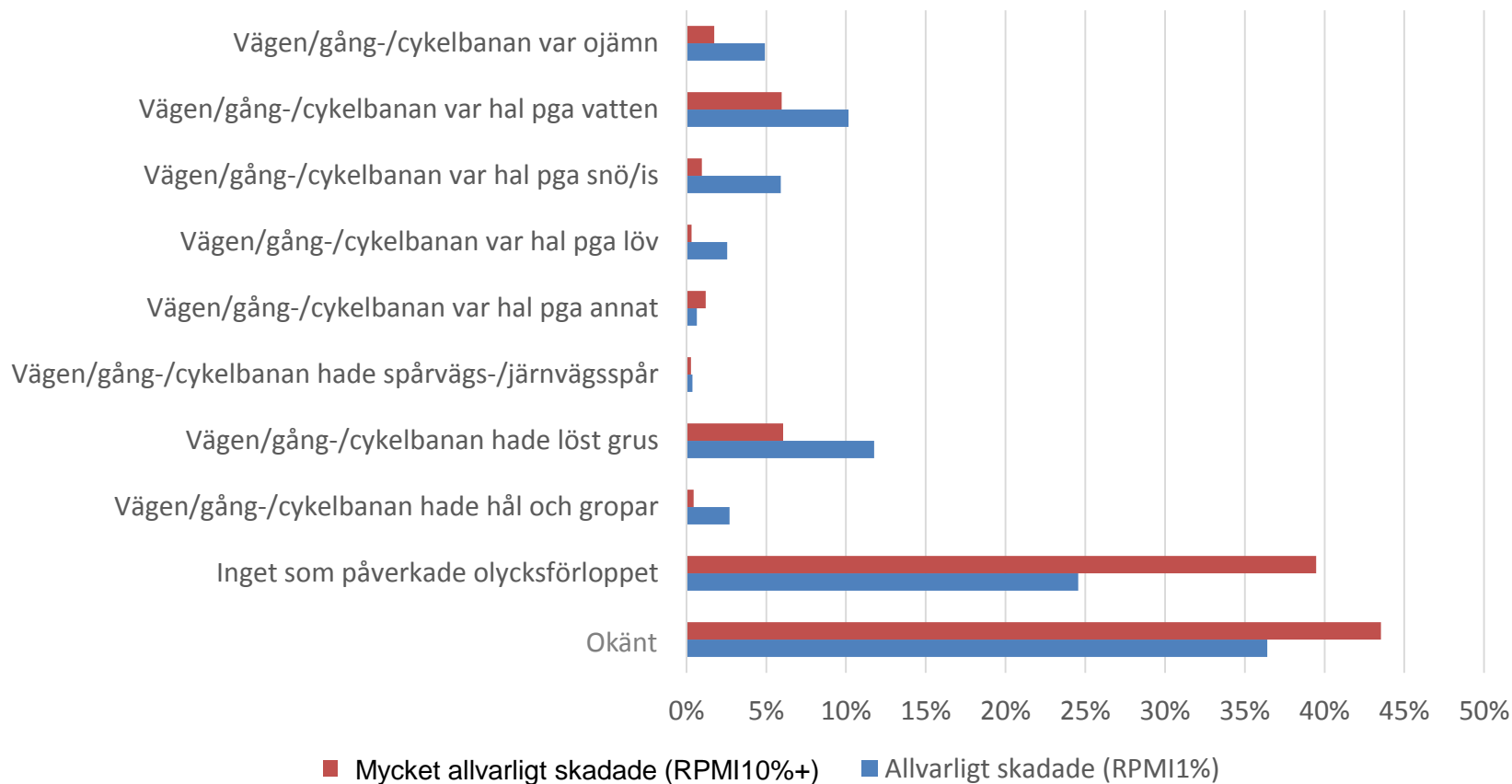
Intervjuer+djups (n=84) (2011)

# Andel omkomna och svårt skadade motorcyklister efter vägtyp, 2005-2013

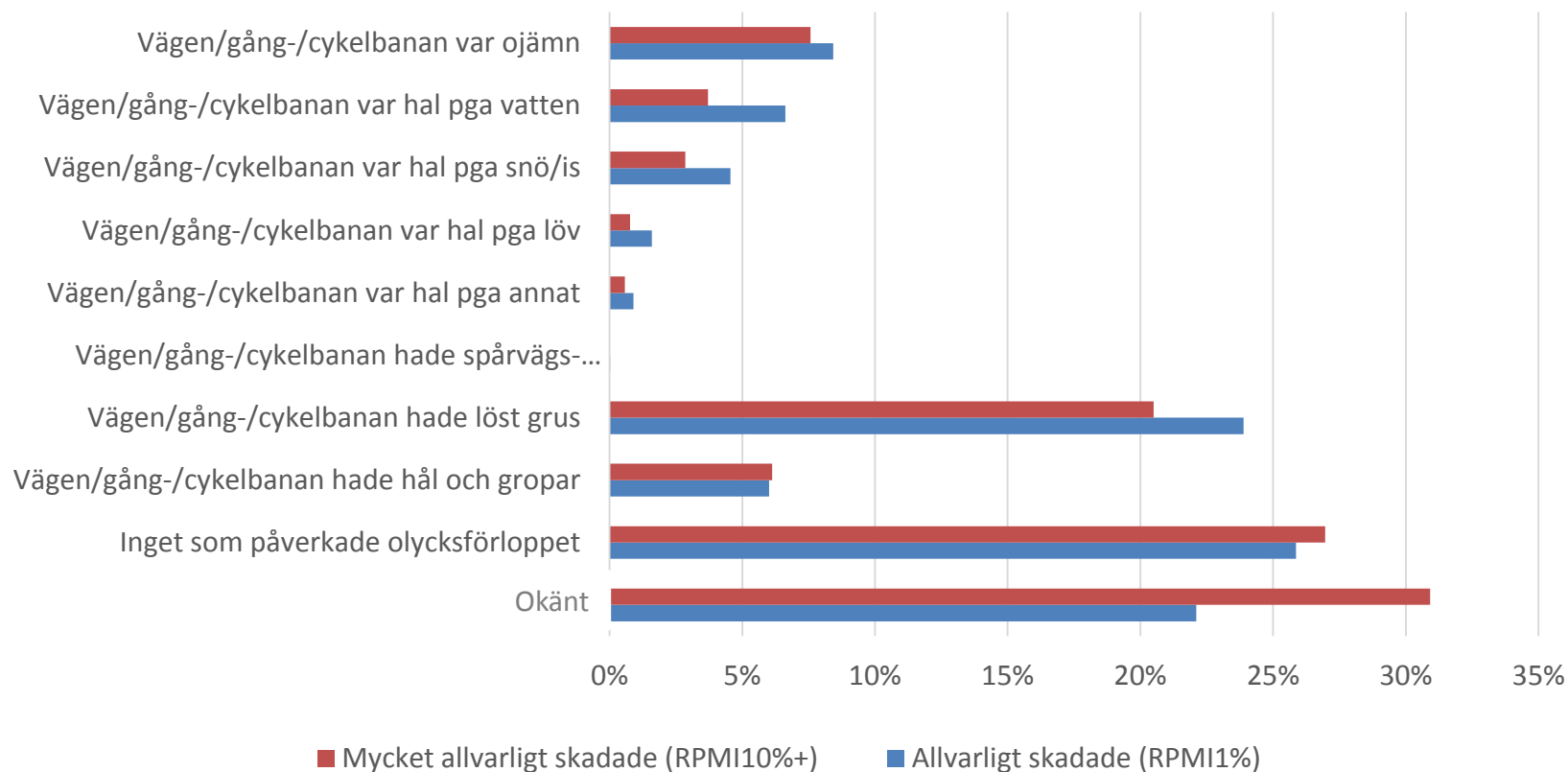


Källa: Trafikverkets djupstudier av dödsolyckor

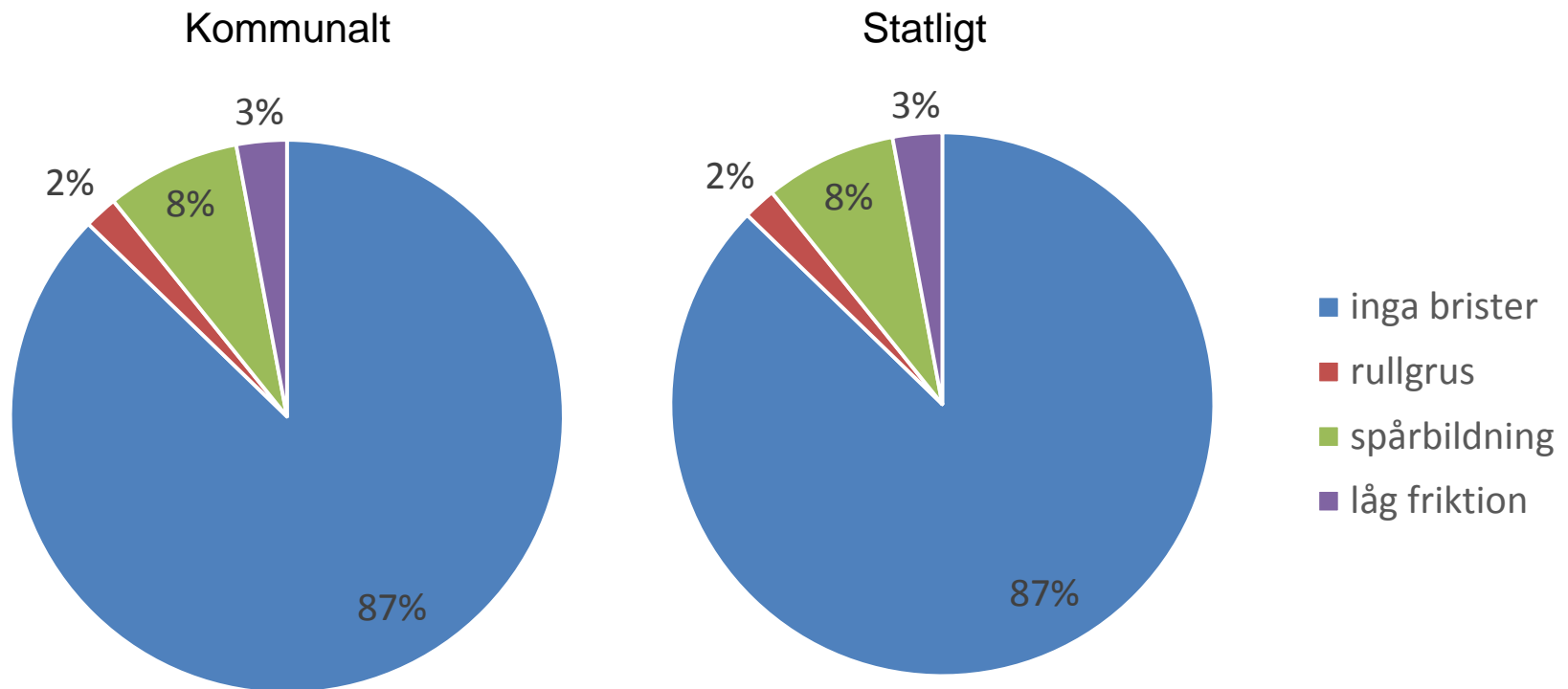
# Friktionsrelaterad mc-olyckor i tätort, allvarligt skadade 2011-2014 (n=3926)



# Friktionsrelaterad mc-olyckor ej tätort, allvarligt skadade 2011-2014 (n=2011)



# Brister i vägbanan i dödsolyckor med motorcyklar fördelat efter statlig resp. kommunal väghållare, 2005-2013 (376 olyckor)



Källa: Trafikverkets djupstudier av dödsolyckor

I 1 av 10 olyckor har vägbanan bedömts haft brister av avgörande betydelse.

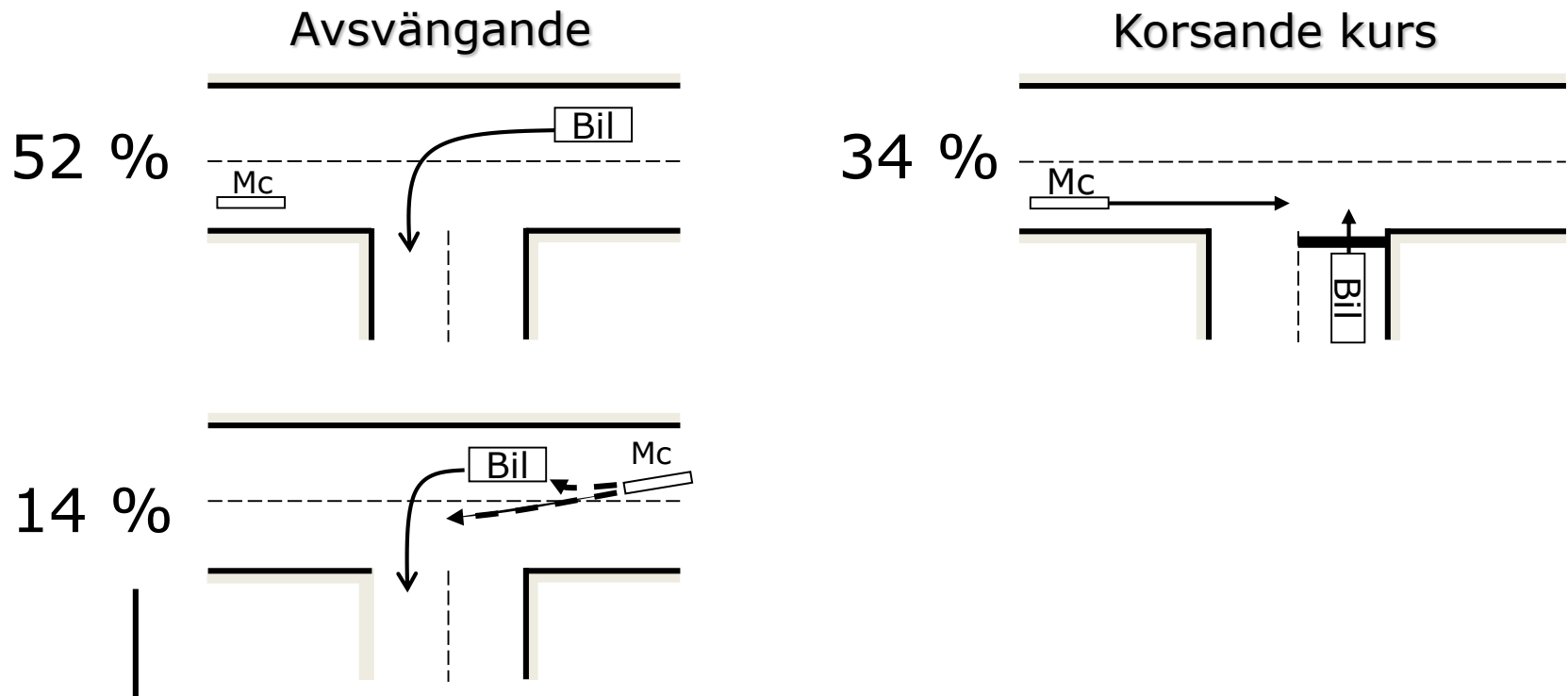
Motsvarande fördelning på statliga o kommunala vägar

# Andel olyckor med löst grus där motorcyklister skadats 2011-2015 (n=4671)





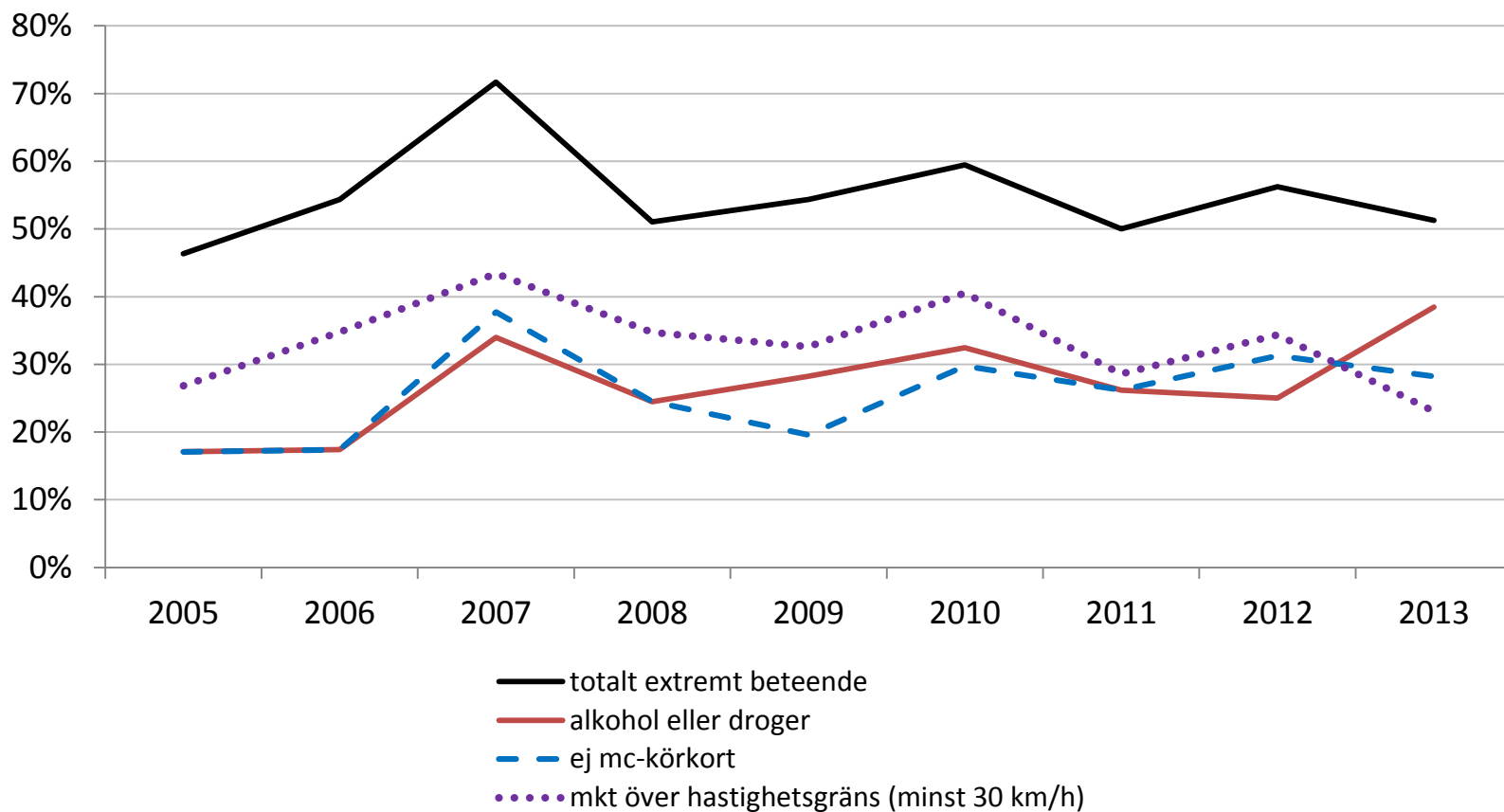
# Händelseförlopp i korsningsrelaterade dödsolyckor med motorcyklar 2005-2013 (108 olyckor)



I nästan samtliga korsningsolyckor har bilisten kört ut eller svängt framför motorcyklisten  
I 7 av 10 olyckor har mc-föraren kört mer än 10 km/h över skyltad hastighet  
I 4 av 10 olyckor har mc-föraren kört mer än 30 km/h över skyltad hastighet

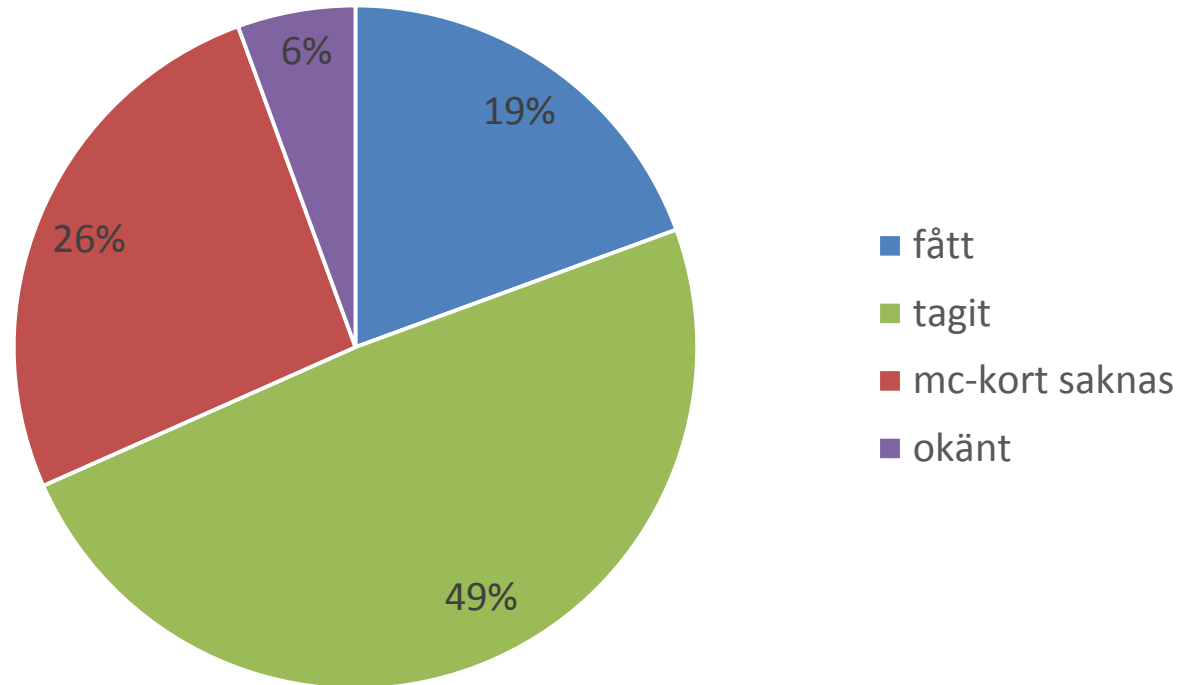
Källa: Trafikverkets djupstudier av dödsolyckor

## Andelen omkomna motorcyklister med extremt beteende, 2005-2013 (n=385)



Källa: Trafikverkets djupstudier av dödsolyckor

# Körkortsförvärv i dödsolyckor med motorcyklar 2005-2013 (376 omkomna)

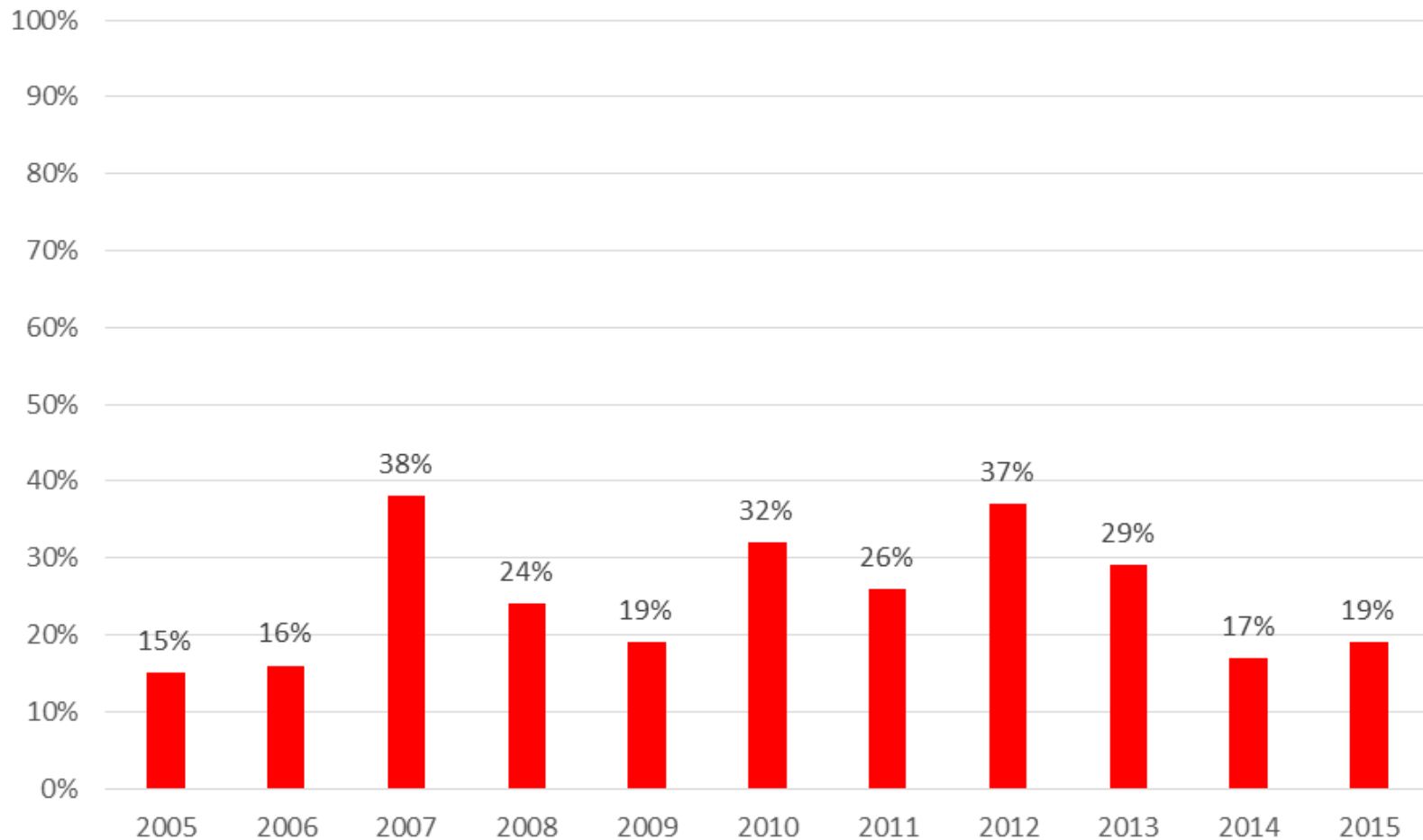


\* Fram t.o.m. 1975 fick man A-behörighet utan att avlägga särskilt prov när man tog B-körkort.

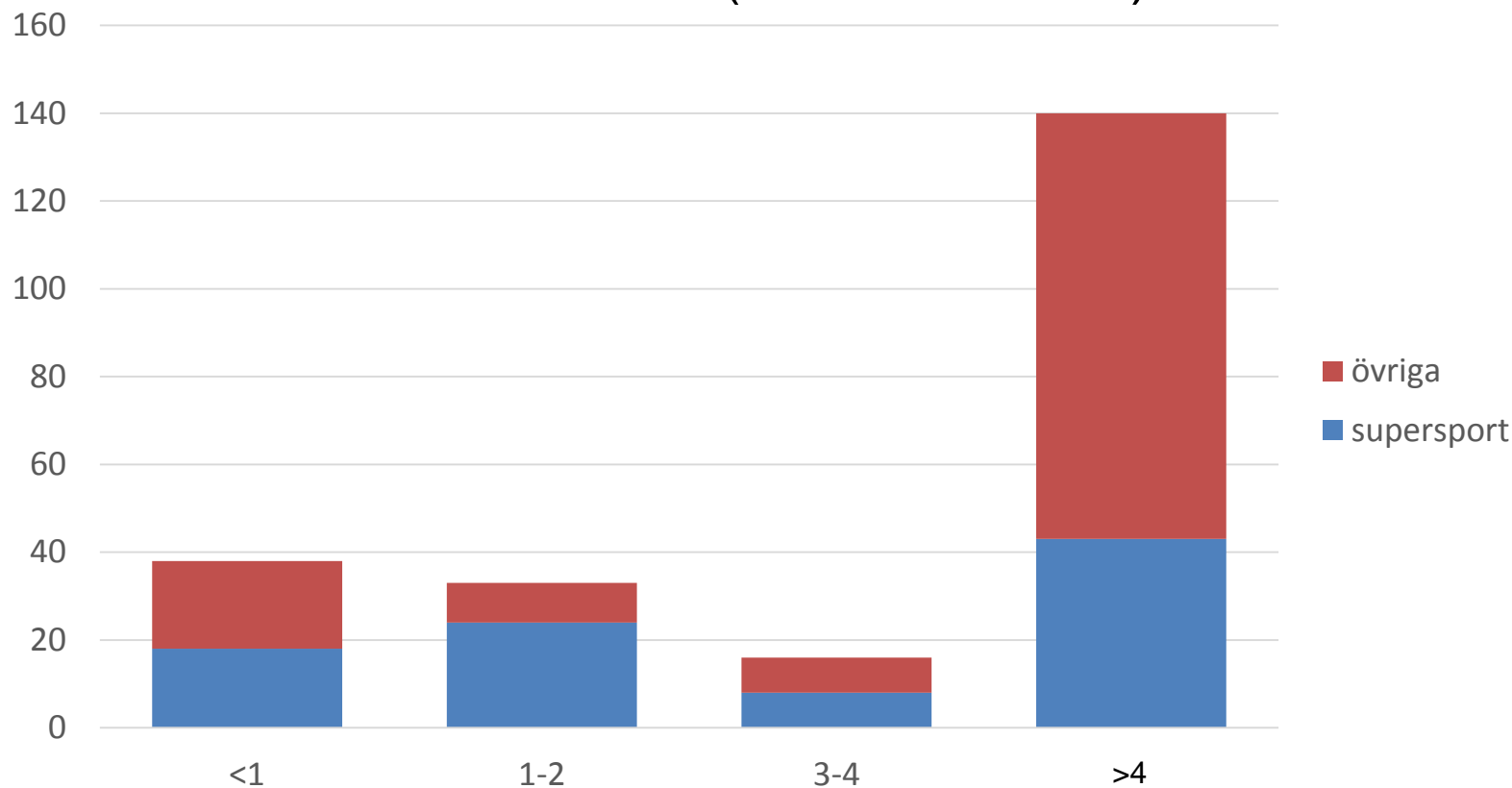
En av 4 saknade A-körkort

Källa: Trafikverkets djupstudier av dödsolyckor

# Andelen mc-förare i dödsolyckor (2-hjuliga mc) med ej behörigt körkort, 2005-2015



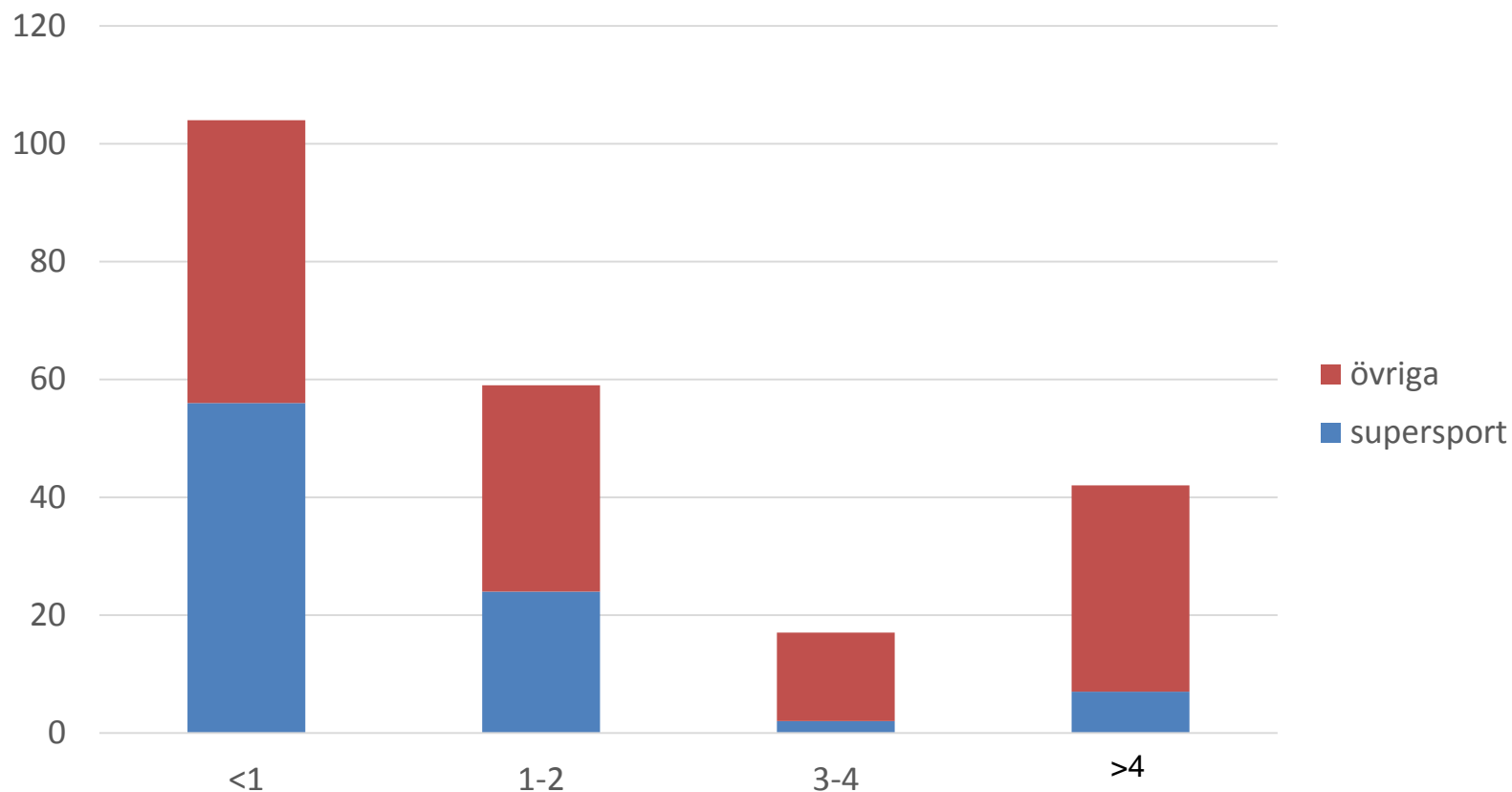
# Antalet mc-förare i dödsolyckor fördelat efter antal år med behörigt körkort och mc-typ, 2005-2013 (227 omkomna)



Av de som omkom inom 3 år efter att ha tagit körkort, körde 2 av 3 supersport

Källa: Trafikverkets djupstudier av dödsolyckor

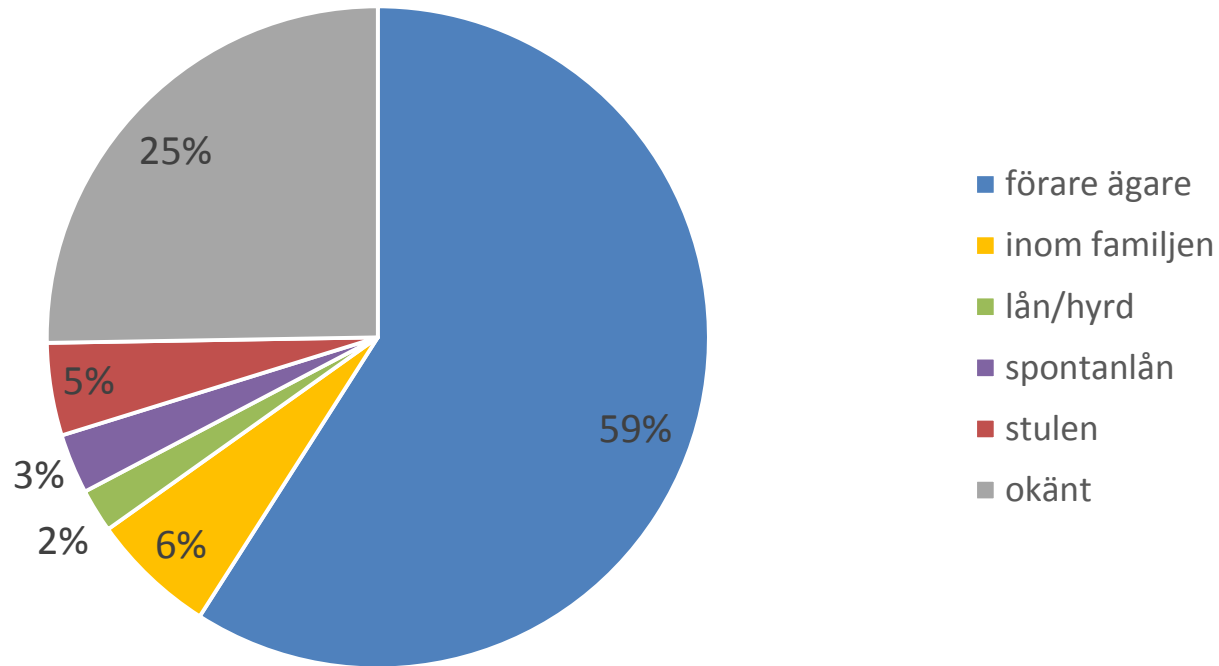
## Antalet mc-förare i dödsolyckor fördelat efter antal år som de ägt aktuell mc, 2005-2013 (222 omkomna)



Av de som har ägt motorcykeln korta tid än 3 år, körde 2 av 3 supersport

Källa: Trafikverkets djupstudier av dödsolyckor

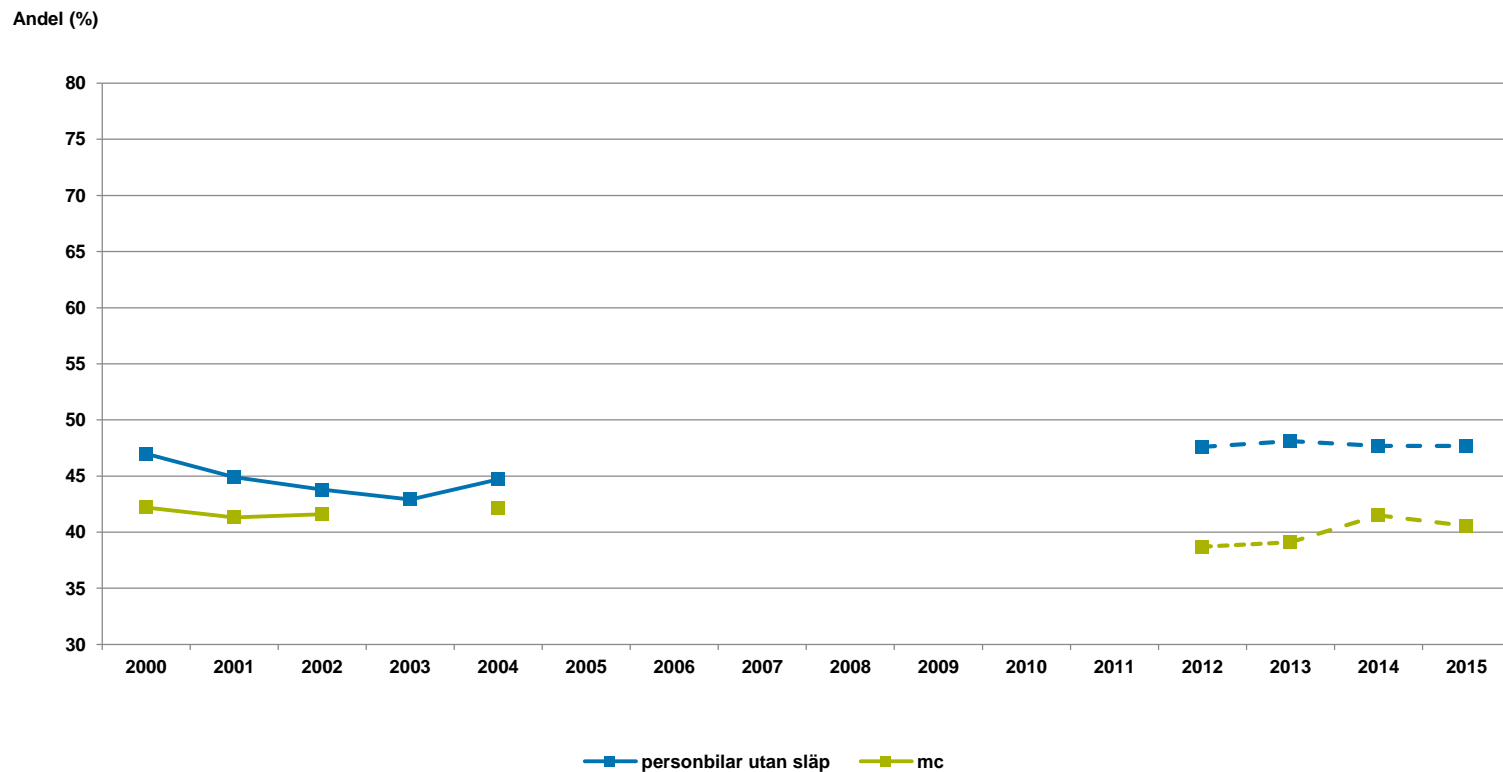
# Ägarförhållande mc i dödsolyckor med motorcyklar 2005-2013 (376 omkomna)



5% av de i dödsolyckor inblandade motorcyklarna var stulna

Källa: Trafikverkets djupstudier av dödsolyckor

# Andel trafikarbete inom tillåten hastighet för åren 2000-2004 samt 2012-2015, personbil och mc



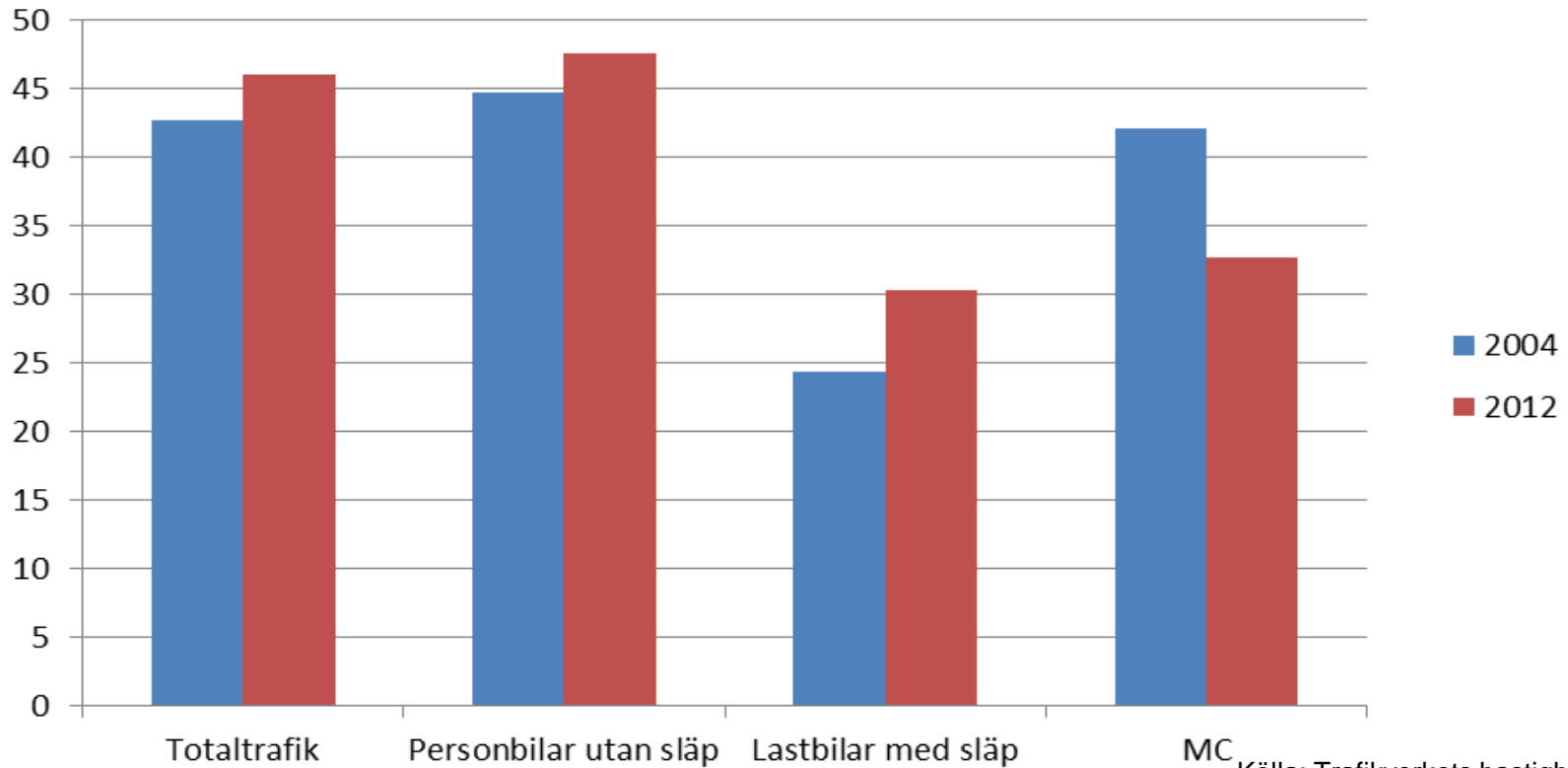
Källa: Trafikverkets hastighetsmätningar

Basramsmätningar 2004 o 2012. Indexmätningar 2013, 2014 o 2015



# Andel trafikarbete inom gällande hastighetsgräns, 2004 och 2012

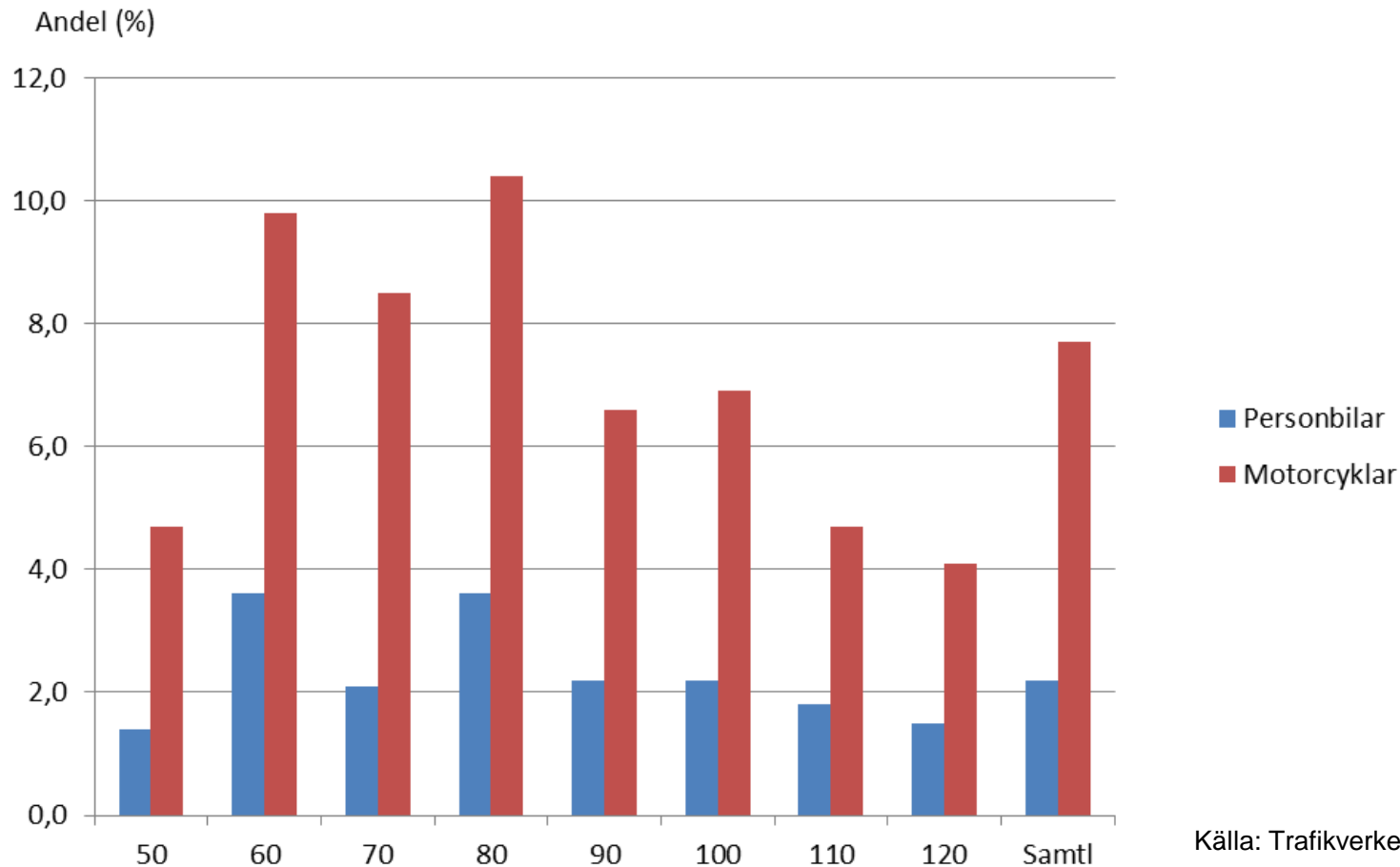
Andel (%)



Källa: Trafikverkets hastighetsmätningar

Basramsmätningar 2004 o 2012

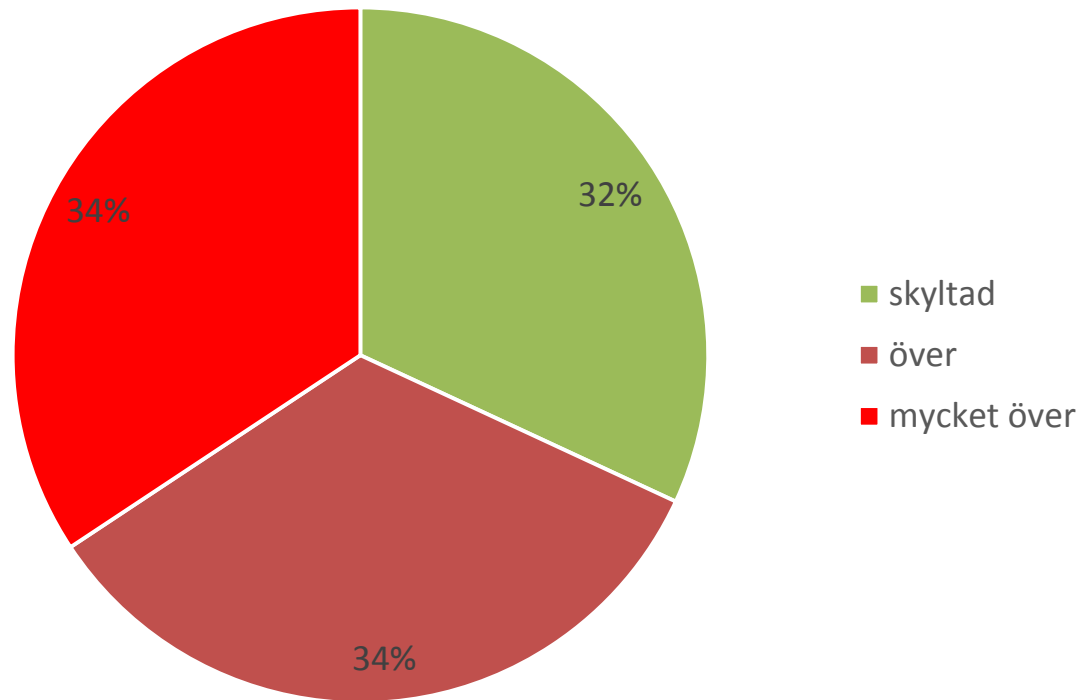
# Andelen personbilar och mc som kört mer än 30 km/h över gällande hastighetsgräns, 2012



Källa: Trafikverkets hastighetsmätningar

Basrämsmätning 2012

# Bedömd hastighet i dödsolyckor med motorcyklar 2005-2013 (114 omkomna)



*Skyltad = max 10 km/h över skyltad hastighet*

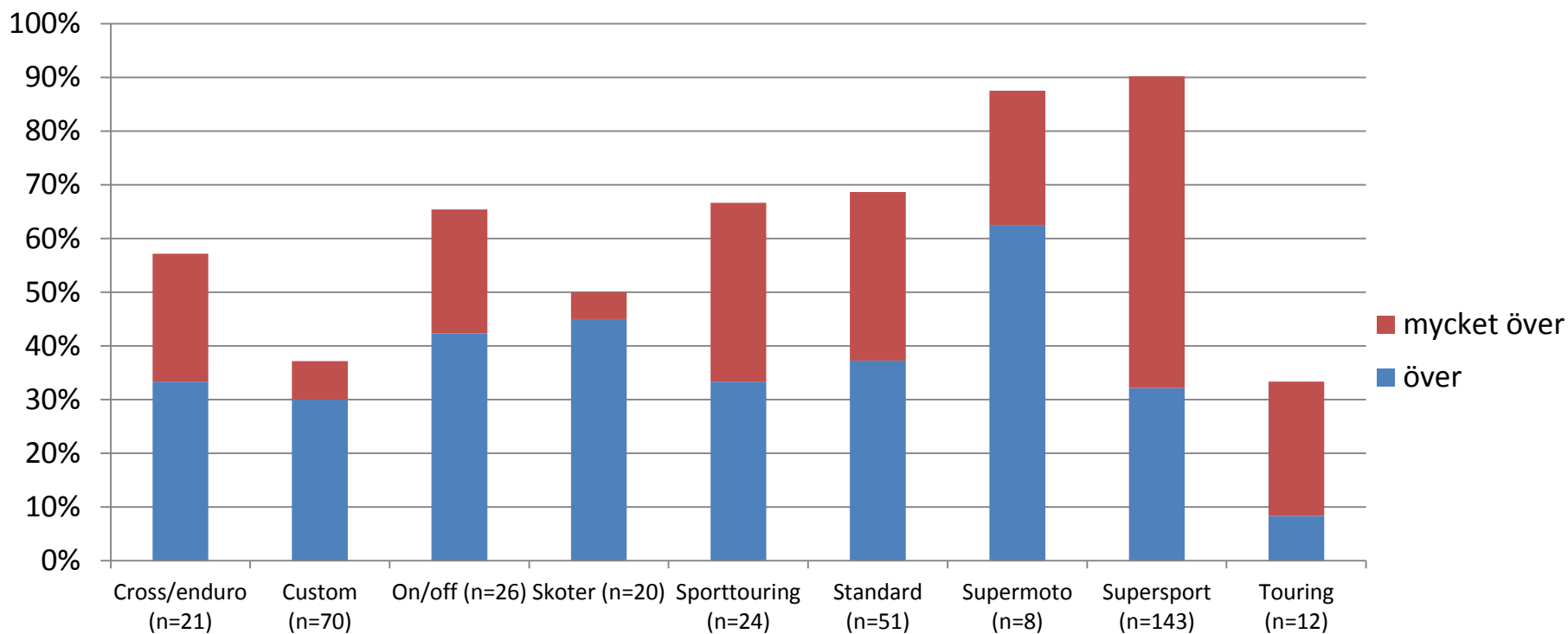
*Över = 10-30 km/h över skyltad hastighet*

*Mycket över = mer än 30 km/h över skyltad hastighet*

Endast 3 av 10 omkomna mc-förare har bedömts köra inom tillåten hastighetsgräns.

Källa: Trafikverkets djupstudier av dödsolyckor

## Dödsolyckor fördelat efter bedömd hastighet över eller mycket över skyltad hastighet inom resp. mc-typ, 2005-2013 (256 omkomna)

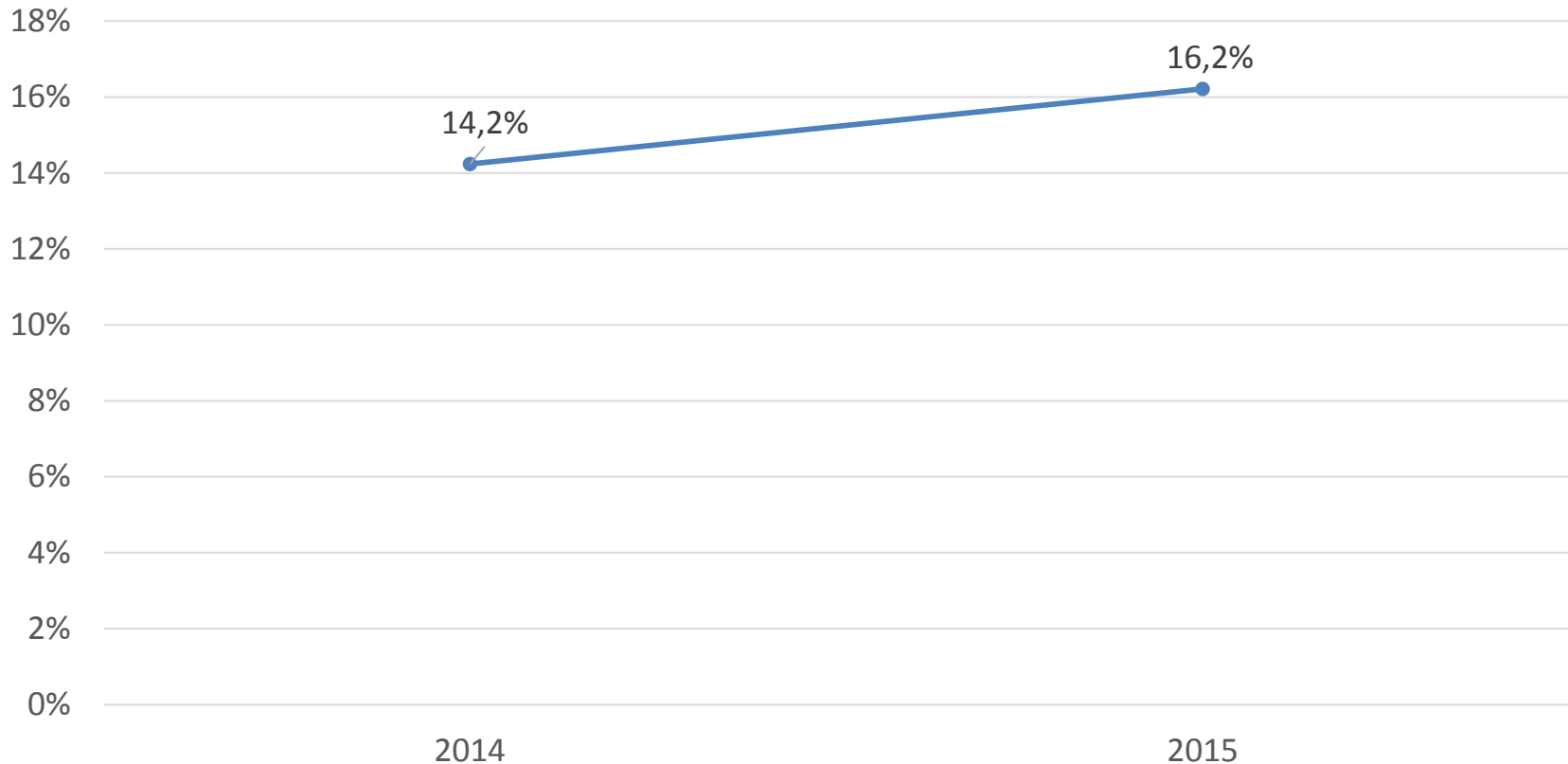


Källa: Trafikverkets djupstudier av dödsolyckor

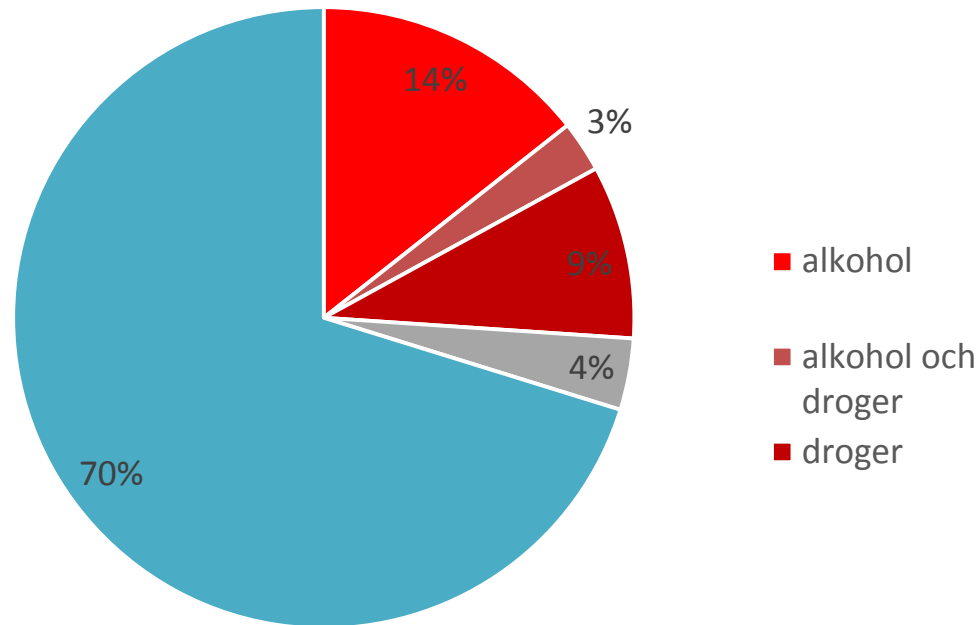
Endast 1 av 10 som omkom på supersport eller supermoto har bedömts köra inom hastighetsgränsen!

# Andel tvåhjuliga motorcyklar fotograferade av Automatisk hastighetsövervakning (ATK), april-sept

(Källa: Polisen)



# Andelen alkohol och droger i dödsolyckor med motorcyklar 2005-2013 (376 omkomna)



Nästan 1 av 3 omkommen mc-förare var alkohol- eller drogpåverkad  
(för perioden 2005-2008 var det 1 av 4)

Nästan hälften av de påverkade förarna var påverkade av andra droger än alkohol

Källa: Trafikverkets djupstudier av dödsolyckor